

Nowe Drogi Jakubowe na Pomorzu

Podręcznik Pielgrzyma



Kto chce wyruszyć w daleką drogę
Niechaj powstanie i zostanie moim
Towarzyszem na szlaku św. Jakuba.
Niech zabierze dwie pary butów,
Miskę i butelki.

Powinien mieć szeroki kapelusz
I płaszcz wyprawiony skórą
Który chroni przed śniegiem
Deszczem i wiatrem.

Worek i laskę trzeba mieć przy sobie,
A przed podróżą wypowiadać się
I odpokutować swoje grzechy.
(...)



Przedstawienie Patrona
(ołtarz główny katedry
pelplińskiej)



Przedstawienie Patrona
(stalle katedry pelplińskiej)

Przy przylądku Finisterre nie
Zostaniemy długo,
Chcemy dotrzeć do Salvatora
i zobaczyć wielkie cudowne znaki,
modlić się do Boga św. Jakuba
i najdroższej Paniienki.

Święty Jakubie przebacz nam
Nasze winy i grzechy
Boże na najwyższym tronie bądź
Nam miłosierny,
A świętemu Jakubowi wynagródź,
Boże ukochany,
Jego służbę dla Ciebie.

Wer daz elend bauen wil – pieśń
niemiecka z XVI w.; tłum. Violetta Bodzioch

Camino de Santiago

Europejski trakt Camino – Droga św. Jakuba jest jednym z najważniejszych chrześcijańskich szlaków pielgrzymkowych. Szczyt ruchu pielgrzymkowego do Santiago de Compostella przypadł na wiek XII. Od dwudziestu lat przeżywamy jego renesans, co przyczynia się do integracji narodów, regionów i krajów Europy w kultywowaniu oraz pogłębianiu wiedzy o wspólnych korzeniach tożsamości kulturowej.

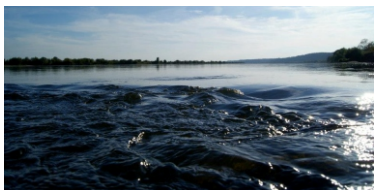
W Polsce ciągle narasta zainteresowanie pielgrzymowaniem do Grobu Apostoła w Santiago, co motywuje do budowania, organizacji i promocji Dróg Św. Jakuba, także na Pomorzu. Wciąż powstają nowe szlaki i oznaczenia, które umożliwiają pątnikom podjęcie trudu pielgrzymowania. Ważną rolę odgrywają tu **kościóły pw. Św. Jakuba Apostoła**, których działania głównie skupiają się na szerzeniu kultu Patrona. Są one miejscami odpoczynku i modlitwy dla pielgrzymów i turystów.

Co odnajdziemy na *Camino*?

Wyruszenie w „*jakubową drogę*” to wejście w zupełnie inną rzeczywistość – oderwaną od pędzącego, cynicznego świata, pozbawionego wartości. Problemy, które na co dzień nas nurtują na *Camino* nie mają żadnego znaczenia – tu liczy się *Droga*. Droga, którą odbywamy nie tylko na wydeptanych butami ścieżkach, ale przede wszystkim w zakamarkach naszych serc, w poszukiwaniu samych siebie oraz Boga.

Droga pelplińska / Szlak nadwiślański

Trasa łączy ze sobą dwa wśród głównych szlaków polskich - Pomorską Drogę świętego Jakuba (Żukowo) oraz Camino Polaco (Kruszwica). Ponad 270 km prowadzi przede wszystkim przez urokliwe tereny Kociewia oraz Doliny Dolnej Wisły. Na Pielgrzymów, którzy zdecydują się wybrać tę trasę, czeka obcowanie ze skarbami zarówno natury jak i kultury. Pomiędzy znanymi i atrakcyjnymi turystycznie miejscami jak Pelplin, Gniew, Nowe, Grudziądz i Świecie, które przyciągają piękną architekturą i bogatą historią, poruszamy się malowniczymi terenami nadwiślańskimi, wśród których na szczególną uwagę zasługują Rezerwat Przyrody Małe Wiosło oraz Śnieżynka. Po drodze odwiedzamy cztery kościoły św. Jakuba Apostoła - w Kłodawie, Dzierżążnie, Wielkim Lubieniu oraz Niewieście (opcjonalnie).



Jak wędrować?

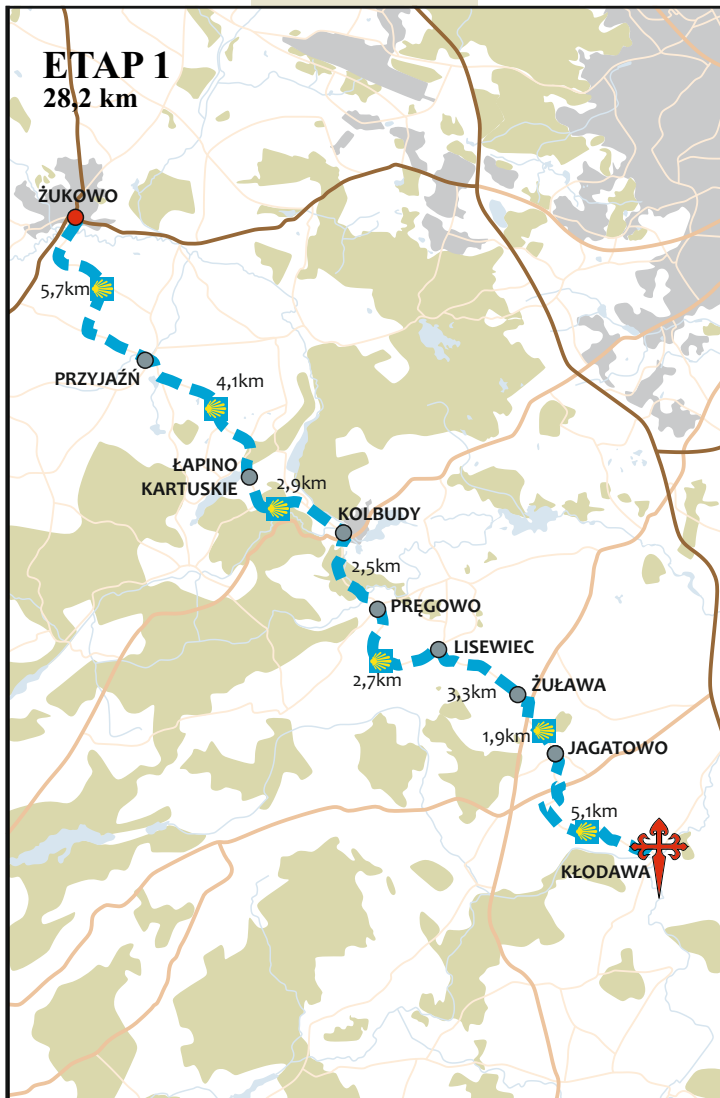
Droga Pelplińska oznaczona została znakami malowanymi oraz nalepkami z symbolem muszli jakubowej (żółta muszla na niebieskim tle), a także drewnianymi tabliczkami z symbolem muszli. Grot muszli zawsze wskazuje kierunek poruszania się po szlaku.

Znaki rozmieszczono głównie w okolicy rozdroży, ale też na długich, prostych odcinkach (tam, gdzie trasa może budzić wątpliwości umieszczono więcej znaków).



Jeżeli przez dłuższy czas nie zauważyliśmy żadnego oznaczenia należy pamiętać, że mogło ono zostać zniszczone, a niekoniecznie, że zgubiliśmy drogę. W takim przypadku najlepiej polegać na szczegółowo opracowanym przewodniku, który dokładnie opisuje całą trasę oraz prowadzi nas po rozstajach Szlaku Jakubowego.

Tak przygotowaną trasę oddajemy w ręce (a raczej stopy) pątników. Wszystkim z Państwa, którzy ruszają w Drogę św. Jakuba wypada jeszcze życzyć: „**Buen Camino!**”, czyli dobrej drogi.

ETAP 1
28,2 km

Żukowo – Kłodawa 28,2 km

Województwo: pomorskie

Powiat: kartuski, gdański

Gmina: Żukowo, Kolbudy, Pruszcz Gdański, Trąbki Wielkie

Początek trasy: Kościół św. Jana Chrzciciela w Żukowie

Żukowo – Przyjaźń (5,7 km) – Łapino Kartuskie (9,8 km) – Kolbudy (12,7 km) – Pręgowo (15,2 km) – Lisewiec (17,9 km) – Żuława (21,2 km) – Jagatowo (23,1 km) – Kłodawa Gdańska (28,2 km)

Koniec trasy: Kościół p.w. św. Jakuba Apostoła w Kłodawie

*Każdego ranka wyruszamy w drogę,
Każdego ranka idziemy coraz dalej,
Dzień po dniu wzywa nas droga,
To głos z Composteli.
Naprzód! Dalej! Boże wspieraj nas!*

*Droga ziemską i drogą wiary,
tysiącletnia droga Europy,
Mleczna droga Karola Wielkiego,*

*To droga dla wszystkich „Jakubów”.
Naprzód! Dalej! Boże wspieraj nas!*

*A tam na krańcu kontynentu
czeka na nas czcigodny Jakub
jego uśmiech od wieków
unieruchamia słońce,
które umiera na zachodzie.
Naprzód! Dalej! Boże wspieraj nas!*

Chant d'un peleryn de Compostele, J.C Benazet, tłum. Justyna Polony-Poluk

Pierwszy etap podróży zaczynamy pod kościołem p.w. Wniebowzięcia NMP w Żukowie. Początek szlaku biegnie razem z Pomorską Drogą św. Jakuba – ulicą Klasztorną. Dalej przechodzimy prosto w ulicę 3-go Maja, mijając po lewej stronie młyn zbożowy nad Radunią,



która po około 1 km przechodzi w ul. Pod Otomino. Podążamy nią prosto, by w Otominie (teren niezabudowany na wysokości ZUP „Neptun”) skrócić w prawo, przy krzyżu przydrożnym.

Żukowo – młyny zbożowe nad rzeką Radunią należące pierwotnie do klasztoru norbertanek

Dalej trasa wiedzie 1,3 km przez nieduże osiedle, aż do rozstaju dróg. W tym miejscu opuszczamy Pomorską Drogę Świętego Jakuba, która biegnie w prawo, na *Glincz*. My odbijamy w lewo, w ulicę Słoneczną, do miejscowości *Przyjaźń*.

W centrum wsi skręcamy najpierw w prawo, w ulicę Żukowską, a następnie w lewo, w ul. Łapińską, która poprowadzi nas wygodnym chodnikiem, a następnie lasem prosto, przez około 4 km, aż do wsi *Łapino Kartuskie*.

Dalej obieramy cały czas drogę asfaltową prosto, pośród lasów, która zaprowadzi nas na obszar Gminy Kolbudy, gdzie przejdzie w ulicę Przemysłową, biegnącą do miejscowości *Kolbudy*. Mijając pierwsze zabudowania i mostek nad Radunią, udajemy się w prawo na Plac Kaszubski. Idąc dalej prosto mijamy centrum wsi z Urzędem Gminy. Następnie udajemy się na rondzie w prawo, w ul. Wybickiego, po raz kolejny przekraczając Radunię. Chwilę później skręcamy w lewo, w ulicę Dworcową, podążając za drogowskazem kierującym nas na Pręgowo i Lisewiec. Podążamy nią cały czas prosto, mijając po drodze *Nadleśnictwo Kolbudy*.

Do wsi *Pręgowo* docieramy ul. Bukowskiego, mijając po drodze liczne zalesienia. Kierujemy się cały czas prosto, mijając po drodze rozwidlenie z kapliczką

Gotycki kościół p.w. Bożego Ciała w Pręgowie (XIV w.)



przydrożną, kościół p.w. Bożego Ciała, centrum wsi, cmentarz oraz ostatnie zabudowania. Skręcamy w lewo dopiero na skrzyżowaniu, udając się dalej utwardzoną drogą prosto do wsi *Lisewiec*.

Mijamy zabudowania wsi, kierując się cały czas prosto, ul. Malowniczą. Skręcamy w prawo dopiero obok stawu, udając się ul. Żuławską, prosto przez liczne pola do *Żuławy*.

Wchodząc do wsi mijamy po lewej stronie duży głaz przydrożny oraz znak informujący o terenie prywatnym – kierujemy się ul. Lipową w prawo w kierunku centrum. Na rozwidleniu dróg skręcamy kolejny raz w prawo. Drogą wojewódzka nr 222 podążamy aż do pierwszego skrzyżowania w lewo. Dalej udajemy się polną drogą do wsi Jagatowo.

Ul. Żurawia doprowadzi nas przez zabudowania wiejskie aż do ronda, które mijamy przechodząc ul. Górną obok kapliczki przydrożnej. Na rozwidleniu dróg kierujemy się ul. Czeremchową w prawo. Trasa ta doprowadzi nas do drogi wojewódzkiej nr 226, którą udajemy się w prawo, by po ok. 70 m skręcić w lewo w ul. Żabianka. Na rozwidleniach tej polnej drogi kierujemy się najpierw w prawo, a mijając staw i ostatnie zabudowania w lewo, by poprzez pola dotrzeć do *Kłodawy Gdańskiej*.

Na końcu drogi skręcamy w prawo, w ul. Szkolną, a następnie po jej włączeniu w ul. Gdańską znowu w prawo, by dotrzeć do centrum wsi i *kościół p.w. Św. Jakuba*.

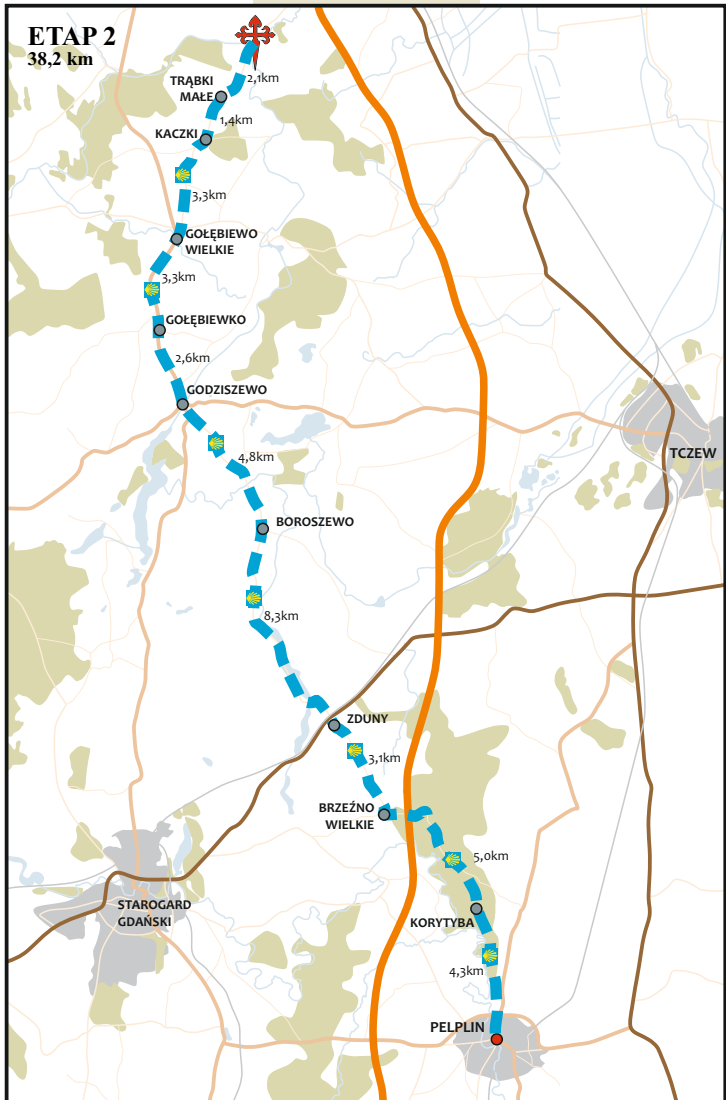


ŻUKOWO

Początki niewielkiego miasta, położonego na wschodzie Pojezierza Kaszubskiego, związane są z zakonem norbertanek, dla którego klasztor ufundował w tym miejscu książę Mściwój I gdański wraz z żoną na początku XIII w. Z tego okresu pochodzi gotycki kościół Wniebowzięcia NMP, będący najważniejszym zabytkiem Żukowa, a także działające w tym samym miejscu od wieków młyn wodny i piekarnia.

Obecnie miasto administracyjnie przynależy do aglomeracji trójmiejskiej, etnicznie do regionu kaszubskiego.

Żukowo - kościół p.w. Wniebowzięcia NMP



Kłódawa – Pelplin 38,2 km**Województwo:** pomorskie**Powiat:** gdański, starogardzki, tczewski**Gmina:** Trąbki Wielkie, Skarszewy, Tczew, Starogard Gdański, Pelplin**Początek trasy:** Kościół pw. św. Jakuba Apostoła w Kłodawie

Kłódawa Gdańska – Trąbki Małe (2,1 km) – Kaczki (3,5 km) – Gołębiewo Wielkie (6,8 km) – Gołębiewo Średnie (8,2 km) – Gołębiewko (10,1 km) – Godziszewo (12,7 km) – Boroszewo (17,5 km) – Zduny (25,8 km) – Brzeźno Wielkie (28,9 km) – Korytyba (33,9 km) – Pelplin (38,2 km)

Koniec trasy: Pelplin - bazylika katedralna Wniebowzięcia NMP

*Jakubowi składa dzięki
Należne cały świat
Za jego wsparcie
Tysięcznymi łaskami.
Za pełną ochronę
Jest wdzięcznością syty.*

*Jakubowe cuda,
Czynione przez niego
Gdy w niebezpieczeństwie
Głośno się go wzywa.
Każdemu rozwiąże więzy,
Kto jemu zaufa.*

*O, święty Jakubie,
Nasza prawdziwa mocy
Naszych wrogów oddal,
Bliskich miej w opiece,
A pobożnych przytul
Co są tobie mili.*

Dum pater familias (fragmenty) Codex Calixtinus XII w.

Z Kłodawy wyruszamy ulicą Gdańską w kierunku południowym. Podążamy cały czas prosto, mijając po drodze cmentarz i ostatnie zabudowania wiejskie. Po ok. 2 km wchodzimy do wsi *Trąbki Małe*. Nie zbaczając z obranej trasy przechodzimy przez centrum wsi, obok kapliczki przydrożnej i sklepu. Po drodze mijamy również miejscowość *Kaczki*, przez którą przeprawimy się wygodnym chodnikiem. Na rozstaju dróg podążamy cały czas prosto, mijając skręt na *Trąbki Wielkie*. Na tym etapie drogi musimy uważać, gdyż droga jest wąska i nie posiada poboczy.

*Kościół p.w. św. Jakuba Apostoła
w Kłodawie Gdańskiej*



Wchodząc do wsi *Gołębiewo Wielkie* podążamy cały czas prosto, aż do rozwidlenia, gdzie wybieramy drogę w prawo, wyłożoną płytami betonowymi ulicę Irysovą. Poprowadzi nas ona do centrum wsi. Na skrzyżowaniu udajemy się w prawo, na drogę asfaltową, a następnie w lewo, w stronę Starogardu Gdańskiego drogą wojewódzką nr 222, aż do wsi *Gołębiewo Średnie*. Podążając tą trasą mijamy po drodze zabudowania wiejskie, oraz restaurację i klub usytuowane na obrzeżach wsi. Dalej droga prowadzi nas przez *Gołębiewko*.



Po minięciu centrum miejscowości wędrujemy cały czas drogą nr 222, pomiędzy polami, aż do wsi *Godziszewo*. Przy rozwidleniu w centrum kierujemy się drogą na Starogard Gdański. Po drodze mijamy usytuowany na wzniesieniu kościół pw. Św. Jana Nepomucena (na zdjęciu obok).

Podążamy do najbliższego ronda, na którym kierujemy się w lewo, drogą na *Boroszewo*. Prowadzi nas ona przez ok. 2,5 km, aż do skrzyżowania dróg w miejscowości *Damaszka*, gdzie wybieramy trasę na *Swarożyn*, kierując się cały czas na południe. Droga ta przeprowadzi nas przez wieś *Boroszewo*, na końcu której odbijamy lekko w prawo, na brukowany trakt (drogowskaz na *Ciecholewy*). Kierując się cały czas prosto, mijamy *Stajnię Boroszewo*. Na skrzyżowaniu leśnych dróg skręcamy w lewo, w dojazd pożarowy nr 46, by po ok. 200 m skręcić w prawo, przy pomniku poległych w 1945 r. Na kolejnym skrzyżowaniu, przy *leśniczówce*, znowu skręcamy w prawo, zgodnie z drogowskazem na *Zduny*. Trasa ta, przez około 3 km prowadzi nas będzie przez las, wzdłuż *Jeziora Zduńskiego*, które będzie ciągnęło się cały czas po naszej prawej stronie. Po tym etapie włączamy się w drogę wiejską prowadzącą do *Zdun*. Zanim jednak tam dotrzemy przekraczamy przejazd kolejowy oraz drogę krajową nr 22.

Kierujemy się prosto, mijając po lewej stronie centrum wsi. Cały czas podążamy prosto, po lewej stronie mijając zakłady produkcji opakowań z tworzyw sztucznych. Po ok. 1 km docieramy do *Brzeźna Wielkiego*, gdzie na rozwidleniu dróg obieramy kierunek w prawo – do centrum wsi. Przy kolejnym rozstaju udajemy się w lewo, podążając na Rajkowy (droga z płyt betonowych w ul. Rajkowską). Po ok. 500 m przechodzimy nad Autostradą A1 i wkraczamy w trakt leśny.

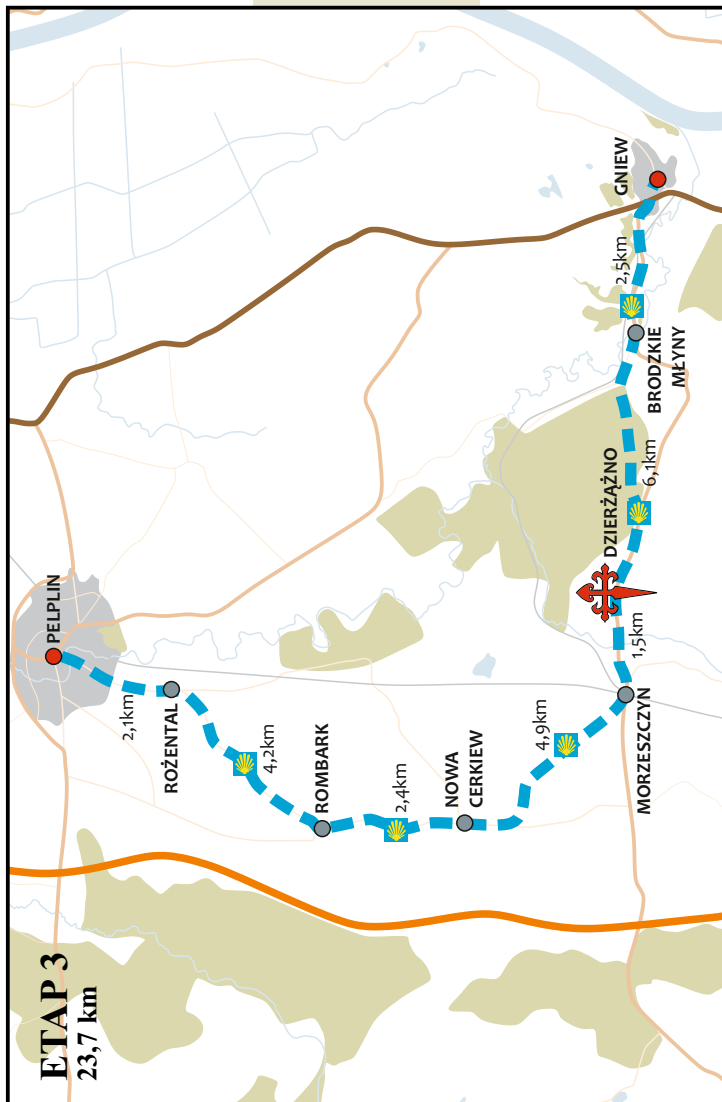
Na pierwszym rozwidleniu leśnych dróg (ok. 750 m od autostrady) wybieramy ścieżkę w prawo, dojazdem pożarowym nr 5. Na kolejnym skrzyżowaniu (po ok. 700 m) znów skręcamy w prawo. Droga prowadzi nas cały czas prosto (na kolejnych skrzyżowaniach obieramy kierunek na wprost), aż do polany, zabudowań wsi *Korytyba* oraz kempingu. Na pierwszym rozwidleniu dróg za wsią wybieramy ścieżkę w prawo, a skrzyżowanie, za kolejne 250 m, przechodzimy prosto, zgodnie z dojazdem pożarowym nr 6. Droga prowadzi nas, aż do leśnej polany, z której już w oddali widać katedrę pelplińską. Poruszając się dalej prosto dotrzemy do Stacji Uzdatniania Wody i Stacji Kontroli Pojazdów, obok której skręcamy w prawo, na drogę 230 i dalej ulicą Sambora w *Pelplinie*. Obieramy drogę na centrum, a skręcając na rondzie w prawo staniemy przed Bazyliką p.w. Wniebowzięcia NMP.



PELPLIN

Historia miasta od początku związana jest z cystersami, którzy przybywszy do Pelplina w końcu XIII w. rozpoczęli budowę założenia klasztornego w zakolu rzeki Wierzycy. Imponująca, trójnawowa bazylika z prosto zamkniętym prezbiterium oraz transeptem powstawała prawie dwa wieki.

Dziś katedra pelplińska jest drugą największą świątynią gotyku ceglanego w Polsce (zaraz po kościele NMP w Gdańsku) oraz jednym z najpiękniejszych i najlepiej zachowanych zabytków w całym regionie.



Pelplin – Gniew 23,7 km**Województwo:** pomorskie**Powiat:** tczewski**Gmina:** Pelplin, Morzeszczyn, Gniew**Początek trasy:** Pelplin - bazylika katedralna Wniebowzięcia NMP

Pelplin – Rożental (**2,1 km**) – Rombark (**6,3 km**) – Nowa Cerkiew (**8,7 km**) – Morzeszczyn (**13,6 km**) – Dzierżążno (**15,1 km**) – Brodzkie Młyny (**21,2 km**) – Gniew (**23,7 km**)

Koniec trasy: Centrum miasta Gniew

*Chwała świętemu Jakubowi
Sławnemu Patronowi!
Twoje wdzięczne dzieci,
Dziś Ciebie błogostawią.*

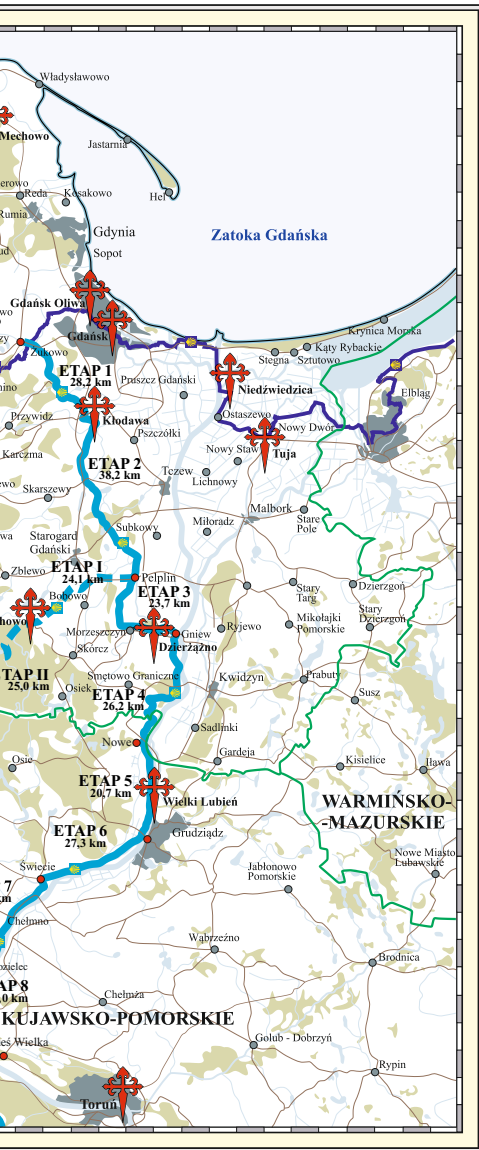
*Do twoich stóp padając ofiarujemy Ci
Najserdeczniejszy dar naszej miłości.
Broń Twoich ukochanych Uczniów!
Broń Twój naród!*

Himno al Apóstol Santiago, Soler (XX w.), tłum. Tomasz Oleniacz SJ

Z małego ronda w centrum Pelplina kierujemy się drogą na prawo, ul. Kościuszki. Po drodze mijamy zabudowania miejskie oraz mostek nad rzeką Wierzycą. Ulica ta doprowadzi nas prosto do *Rożentali*. Przy rozstaju dróg, na zakończeniu terenu zabudowanego, kierujemy się żwirową drogą w prawo, mijając po lewej stronie kapliczkę przydrożną. Trasa ta poprowadzi nas ok. 3 km przez pola do wsi *Rombark*. Tam, na skrzyżowaniu dróg, obieramy kierunek w lewo. Podążając tym szlakiem, ponownie wśród pól i nielicznych gospodarstw, dotrzemy do *Nowej Cerkwi*.

*Widok na Nową Cerkiew
z zabytkowym kościołem
p.w. Wniebowzięcia NMP*





Dum pater familia Codex Calixtinus XII w.

Do Ciebie wołamy, Jakubie,
W niebezpieczeństwie,
Twoja dobroć
Cudownie się potwierdziła
Kto dręczony jęczy w kajdanach,
Niech się spodziewa ratunku
od Ciebie.

*Pierwszy z Apostołów,
Który w Jeruzalem
Umarł za wiarę
Czcigodny Jakub zdobył
Świętość.*

O najświętszy Jakubie,
Prawdziwy przykładzie
Naszej cnoty,
Chroń, gdy zbliżają się wrogowie,
Wszystkich, którzy się
Tobie oddają
Przyjmij łaskawie.

*Pierwszy z Apostołów,
Który w Jeruzalem
Umarł za wiarę
Czcigodny Jakub zdobył
Świętość.*

Jakubie, Twój hołd
Powoduje przebaczenie
Wszelkich win
I co posłusznie spełniamy
Niech się stanie naszą korzyścią.
Niech będzie chwała
Ojcu nieskończoności. Amen.

*Pierwszy z Apostołów,
Który w Jeruzalem
Umarł za wiarę
Czcigodny Jakub zdobył
Świętość.*

Przechodząc przez wieś przekraczamy skrzyżowania udając się cały czas prosto. Wąską drogą bez poboczy podążamy przez niecały kilometr od centrum wsi, po czym skręcamy w lewo, w drogę polną, prowadząca nas wśród pól kukurydzy. Po około 3 km, na rozwidleniu skręcamy w prawo, w stronę *Morzyszczyna*. Trasa brukowana prowadzi nas przez pierwsze zabudowania wsi i po 500 m krzyżuje się z drogą woj. nr 234. Tu udajemy się w lewo, po drodze mijamy urząd gminy i przechodzimy pod wiaduktem kolejowym. Na rozwidleniu dróg ponownie obieramy kierunek na Gniew (skręt w lewo). Szlak ten doprowadzi nas chodnikiem prosto do *Dzierżężna*, gdzie znajduje się kościół p.w. św. Jakuba Apostoła (na zdjęciu poniżej).



Tuż za terenem zabudowanym kierujemy się w lewo, na nieutwardzoną drogę, która prowadzi nas przez tereny leśne. Na pierwszym rozstaju skręcamy w prawo, zgodnie z drogą pożarową nr 20. Dalej podążamy drogowskazami na Gniew. Po ok. 3 km docieramy na skraj lasu i dalej wędrujemy szlakiem, mając las po swojej lewej stronie, a pola uprawne po prawej.

Po kolejnych 700 m dochodzimy do skrzyżowania z drogą asfaltową i skręcamy w nią, w prawo. Doprowadzi nas ona znów do drogi wojewódzkiej 234 (skręcamy w lewo), którą dostaniemy się przez miejscowość Brodzkie Młyny i most nad Wierzycą prosto do Gniewu. Zanim dotrzemy jednak do centrum miasta, musimy przekroczyć skrzyżowanie z drogą krajową nr 91. Następnie kierujemy się ulicą Lipową, która po ok. 150 m włącza się w ul. Gdańską, prosto w górę, gdzie dojdziemy do dworca autobusowego oraz najstarszych zabudowań miasta, kościoła p.w. Św. Mikołaja oraz zamku.

GNIEW

Miasto o wielowiekowej tradycji - pierwsze ślady osadnictwa datuje się na 2500 lat p.n.e. W czasach cesarstwa rzymskiego przebiegał tędy szlak bursztynowy, a od X w. teren należał do państwa Polan.

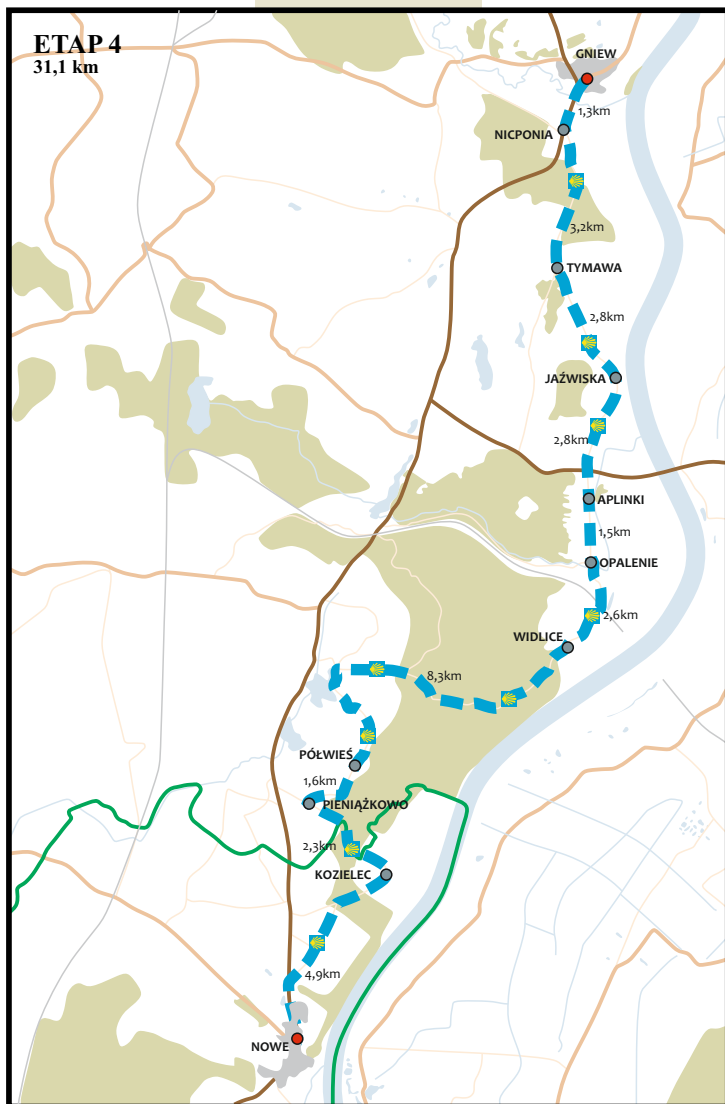
Najbardziej znanym zabytkiem miasta jest zamek pokrzyżacki z przełomu XIII i XIV wieku a także gotycki kościół p.w. św. Mikołaja. Niezwykle urokliwe Stare Miasto zachowało średniowieczny układ urbanistyczny wraz z pozostałościami murów obronnych i niezbyt wysoką zabudową kamienic.



Uliczka Starego Miasta

Górujący nad pozostałymi zabudowaniami miejskimi zamek pokrzyżacki

ETAP 4 31,1 km



Gniew – Kozielec 26,2 km

Województwo: pomorskie
Powiat: tczewski, świecki
Gmina: Gniew, Nowe

Początek trasy: Centrum miasta Gniew

Gniew – Nicponia (1,3 km) – Tymawa (4,5 km) – Jażwiska (7,3 km) – Aplinki (10,1 km) – Opalenie (11,6 km) – Widlice (14,0 km) – Półwieś (22,3 km) – Pieniżkowo (23,9 km) – Kozielec (26,2 km)

Koniec trasy: Centrum wsi Kozielec

*Wziąłem mego Anioła za przewodnika,
 Wezwałem na pomoc
 Najświętszą Panienkę,
 Potem wielkiego św. Jakuba ,
 Boży lęk za uzdę
 I mego Patrona za gwaranta .*

*Kiedy przybyliśmy do Composteli
 weszliśmy w tumulcie
 do Bożego kościoła
 by uhonorować koronie
 Pana świętego Jakuba
 w tym miejscu.*

Pour savoir Dieu propice – pieśń francuska z XVII w., tłum. Justyna Polony-Poluk

Z centrum Gniewu (okolice dworca autobusowego) kierujemy się na skrzyżowaniu w dół, ulicą Kościuszki. Po ok. 300 m włączamy się do drogi krajowej nr 91. Po przekroczeniu mostu nad Wierzycą oraz zatoczki postojowej dla samochodów docieramy do *Nicponi*. Na skrzyżowaniu dróg obieramy kierunek w lewo (kierunkowskaz na Opalenie). Na rozwidleniu przy kapliczce przydrożnej odbijamy lekko w prawo i podążamy tą drogą prosto przez małe osiedla.

*Widok na Gniew
 ze strony Nicponi*



Trasa ta poprowadzi nas wprost do Tymawy, gdzie przy rozstaju dróg ponownie kierujemy się na Opalenie (droga na lewo, przy cmentarzu wiejskim). Nie zbacząc ze szlaku, w otoczeniu pól, mając po swojej prawej stronie zalesienia, docieramy do małej miejscowości *Betlejem*, skąd udajemy się nad samą Wisłę, którą można już zobaczyć ze wzniesienia od jakiegoś czasu. W dole znajduje się wieś *Jaźwiska*. Mijamy jej zabudowania oraz sklep i kierujemy się dalej prosto, wzdłuż Wisły.

Po ok. 1,5 km docieramy do skrzyżowania z drogą krajową nr 90, która jest trasą łączącą drogi krajowe 91 i 55 po obu stronach Wisły (nowy most koło Kwidzyna). Przecinamy skrzyżowanie i udajemy się prosto, a mijając po drodze *Aplinki* docieramy do *Opalenia*.



Krajobrazy nadwiślańskie okolic Opalenia



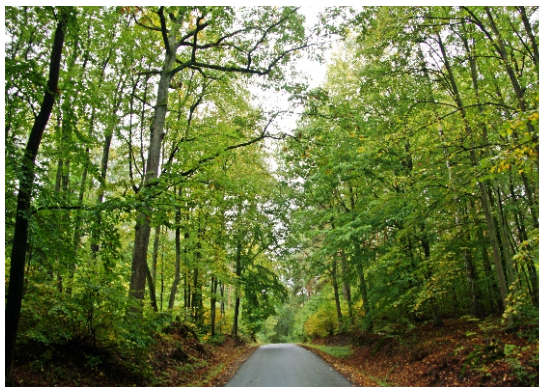
Opalenie - kościół p.w. św. Piotra i Pawła

Na rozwidleniu dróg skręcamy w lewo, a zaraz za pobliskim kościołem parafialnym p.w. św. Piotra i Pawła w prawo. Dalej, fragmentem drogi wojewódzkiej nr 588 opuszczamy wieś przechodząc pod dawnym wiaduktem kolejowym.

Następnie udajemy się cały czas prosto, mijając po prawej stronie małą kapliczkę przydrożną, i wąską, rzadko uczęszczaną drogą dostajemy się do małej miejscowości *Widlice Górne*. Mijając nieliczne zabudowania i dawny budynek szkoły, kierujemy się cały czas prosto, za drogowskazem na Leśniczówkę Dębiny. Ten fragment szlaku pokonujemy w otoczeniu *Rezerwatu przyrody Wiosło Małe* drogą asfaltową.

Po ok. 4,5 km skręcamy w lewo, zostawiając leśniczówkę po prawej stronie. Na kolejnym rozstaju schodzimy z drogi asfaltowej i udajemy się prosto, by po ok. 150 m opuścić rezerwat i znaleźć się znowu w otoczeniu pól. Tą trasą udajemy się dalej prosto, aż do jeziora. Dalej skręcamy w lewo i podążamy jego brzegiem na południe.

Kierując się cały czas prosto, mijając pola i mając krawędź rezerwatu po swojej lewej stronie, docieramy najpierw do małej miejscowości *Półwieś*, a następnie do *Pieniżkowa*. Na rozstaju dróg udajemy się w lewo, a na zakończeniu drogi asfaltowej dalej prosto. Wchodzimy



Leśny trakt Rezerwatu przyrody Wiosło Małe

na obszar leśny i na pierwszym, dużym skrzyżowaniu skręcamy w lewo, a po około 100 m, przy rozstaju z drogowszkazem na leśniczówkę idziemy prosto. Wśród pól i lasów przechodzimy granicę między województwem pomorskim i kujawsko-pomorskim aż do wsi *Kozielec*.

Opcjonalnie dojście do Nowego:

Stamtąd, na rozstaju dróg przy kapliczce przydrożnej, skręcamy w prawo. Wąska droga, wiodąca najpierw pomiędzy nielicznymi zabudowaniami, później brzegiem zalesienia doprowadzi nas do małego rozwidlenia przy dwóch sąsiadujących gospodarstwach. Tam udajemy się w lewo, polna, nieutwardzoną drogą. Trzymamy się tego szlaku cały czas prosto, aby po ok. 1,5 km włączyć się w drogę krajową nr 91 i skręcając w lewo dotrzeć do centrum miasta *Nowe*.



Nadwiślański Szlak św. Jakuba

Opracowanie: Henryk Miłoszewski

ETAP 5: Kozielec k. Nowego – Michale 20,7 km

Początek trasy: Kozielec k. Nowego - przystanek PKS

Kozielec – Bochlin Szlachecki (3,0 km) – Nowe (4,5 km) – Tryl (7,0 km) – Mątawy (10,5 km) – Wielkie Zajączkowo (14,0 km) – Wielki Lubień (17,0 km) – Michale (20,7 km)

Koniec trasy: Michale - most drogowo-kolejowy przez Wisłę

ETAP 6: Michale – Świecie 27,3 km

Początek trasy: Michale - most drogowo-kolejowy przez Wisłę

Michale – Bratwin (5,8 km) – Polskie Stwolno (8,8 km) – Wielkie Stwolno (11,8 km) – Wiąskie Piaski (14,3 km) – Sartowice (17,3 km) – Świecie nad Wisłą (27,3 km)

Koniec trasy: Świecie - centrum miasta (rynek)

ETAP 7: Świecie – Kozielec 27,0 km

Początek trasy: Świecie - centrum miasta (rynek)

Świecie – Dworzysko (9,5 km) – Gruczno (12,0 km) – Topolek (16,5 km) – Topolno (19,5 km) – Rudki (21,0 km) – Grabówko (22,5 km) – Grabowo (24,5 km) – Kozielec (27,0 km)

Koniec trasy: Kozielec - kościół p.w. Niepokalanego Poczęcia NMP

ETAP 8: Kozielec – Bydgoszcz 21,0 km

Początek trasy: Kozielec - kościół p.w. Niepokalanego Poczęcia NMP

Kozielec – Trzęsacz (1,5 km) – Włóki (3,0 km) – Hutna Wieś (5,0 km) – Gądecz (6,5 km) – Strzelce Górne (8,5 km) – Jaruzyn (11,0 km) – Czarnówko (17,0 km) – Bydgoszcz (21,0 km)

Koniec trasy: Bydgoszcz - dworzec PKP Bydgoszcz Wschód



Nadwiślański Szlak św. Jakuba

Opracowanie: Henryk Miłoszewski

ETAP 9: Bydgoszcz – Budziaki 31,0 km

Początek trasy: Bydgoszcz - dworzec PKP Bydgoszcz Wschód

Bydgoszcz – Wypaleniska (10,0 km) – Chrośna (21,5 km) – Liskowice (29,5 km) – Budziaki (31,0 km)

Koniec trasy: Budziaki - przystanek PKS

ETAP 10: Budziaki – Inowrocław 11,0 km

Początek trasy: Budziaki - przystanek PKS

Budziaki – Liskowo (1,5 km) – Wybranowo (3,5 km) – Czyste (5,0 km) – Gnojno (8,0 km) – Inowrocław (11,0 km)

Koniec trasy: Inowrocław - bazylika p.w. Najświętszej Marii Panny

ETAP 11: Inowrocław – Kruszwica 18,0 km

Początek trasy: Inowrocław - bazylika p.w. Najświętszej Marii Panny

Inowrocław – Tupadły (6,5 km) – Przedbojewice (8,0 km) – Żerniki (10,5 km) – Roźniaty (13,5 km) – Kobylniki (16,0 km) – Kruszwica (18,0 km)

Koniec trasy: Kruszwica - Rynek, połączenie z Camino Polaco

Camino Polaco (Droga Polska)

To szlak rozpoczynający się na granicy z Litwą (Ogrodniki), a kończący na granicy niemieckiej (Słubice). Trasa liczy około 650 km i składa się z 25 etapów. Jej przebieg pokrywa się w dużej mierze z dawnym traktem handlowym łączącym Rygę z Amsterdamem. Obecnie droga prowadzi głównie wzdłuż istniejących szlaków wytyczonych przez PTTK.

MODLITWA PIELGRZYMA

Boże, Ty jesteś Drogą, Prawdą i Życiem. Drogą, którą pragnę podążać; Prawdą, którą lękam się stracić; Życiem, które w Tobie ma początek i koniec. Niech ten dzień mi przyniesie tylko to, czym Ty chcesz mnie obdarzyć. Przyjmę radość i szczęście, zniosę ból i cierpienie, jeśli Ty będziesz ze mną. Wyruszam w Twoje Imię, prowadź mnie, Boże!

Amen

Ad honorem Regis summi

Codex Calixtinus XII w.

Na cześć najwyższego Króla,
 Który stworzył wszystko
 Radośnie czcimy i wysławiamy,
 Z czego cieszą się mieszkańcy nieba
 Na niebieskim dworze
 I którego czyny chwalebne pamięta kościół.

Niech śpiewa psalm chór niebian,
 Niech cieszy się lud wiernych
 Teraz niech rozbrzmiewa chwała
 Wieczna Apostołów.

Ensalcemos al Apóstol

Pieśń hiszpańska z XVIII w.

Wychwalajmy Apostoła
Pieśniami, z nabożną miłością,
Bo nasze dusze dziś przepętnione
Radością niezwykłą.

On z Niebios Ukoronowany
Nieustannie błogostawi nam.
My zasię Jego święta ufność
Zachowamy
W utrudzonej wędrówce naszej.

On nam Wiarę przyniósł,
Niczym skala u ołtarza stóp.
Stąd Jego życzenia promieniają,
Od tronującej Matki Bożej Pilar.

Nowe Światy rozświetlone
Chwałą niezrównaną,
Bo Santiago – Słońce Hiszpanii
Gwiazdą Miłosierdzia był.
Chwała, Chwała Ci, Santiago,
Powtarzamy z gorliwością,
Bo Hiszpania dziś i wiecznie
W świecie będzie zwyciężać.

Tłum. Karolina Kuśnierek

Himno al. Apóstol Santiago

M.Soler, tłum. Tomasz Oleniacz

Święty wodzu, Patronie Hiszpanii,
Przyjacielu Pana:
Broń Twoich ukochanych
uczniów,
broń twój naród.
Zwycięski oręż chrześcijanina
Przychodzimy hartować
W świętym i rozpalonym ogniu
Twojego uświęconego ołtarza.

Mocna i bezpieczna
Jak ta kolumna,
Którą Ci przekazała Matka Jezusa,
Będzie w Hiszpanii
Święta wiara chrześcijańska,
Niebieskie Dobro, które Ty nam
Przekazałeś.

Chwała świętemu Jakubowi
Sławnemu Patronowi!
Twoje wdzięczne dzieci,
Dziś Ciebie błogostawią.

Do twoich stóp padając ofiarujemy Ci
Najserdeczniejszy dar naszej miłości.

Broń Twoich ukochanych
Uczniów!
Broń Twój naród!

Quanda nous partimes de France

Pieśń francuska z XVIII w.

Kiedy wyjechaliśmy z Francji
 Opuściliśmy ojca i matkę
 Zmartwionych, strapionych.
 W sercu mieliśmy wielkie pragnienie,
 By iść do św. Jakuba
 Zostawiliśmy więc za sobą wszystkie
 Przyjemności, aby odbyć tę podróż.
 (...)

Kiedy byliśmy w porcie Blade
 Koło Bordeaux
 Wsiedliśmy na barkę, aby
 Przepłynąć przez wodę.
 Wydaję mi się, że wodą jest dobrych 7 mil.
 Marynarz przepływa je szybko
 Ponieważ boi się,
 Że woda będzie wzburzona.
 (...)

Kiedy byliśmy w mieście
 Zwanym Leon,
 Wszyscy razem śpiewaliśmy tę pieśń.
 Ze swoich domów licznie wyszły damy,
 Aby zobaczyć jak śpiewają
 Pielgrzymi – dzieci Francji.
 (...)

Kiedy, dzięki Bogu, dotarliśmy
 Do Composteli
 Weszliśmy do kościoła, aby się
 Pomodlić do Boga
 I owego słynnego męczennika
 Wielkiego świętego Jakuba
 O szczęśliwą podróż i powrót do kraju.

Exodo y liberación

Cesáreo Gabaráin

Dokąd idziesz, Pielgrzymie?
Jeśli nie wiesz, dokąd iść,
Pielgrzymuj drogą,
Która prowadzi do śmierci.
Jeśli pustka wypełnia twoje życie,
Kto cię prowadzi
I kto Ci towarzyszy
W twojej samotności?

***Tylko On, mój Bóg,
który mi dał wolność
tylko On, mój Bóg
mnie poprowadzi.***

Pielgrzymie, który czasami
Idziesz drogą bez celu.
Pielgrzymie, który idziesz
Zmęczony długim marszem.
Szukasz źródła by odpocząć.
Wejdź, przyjacielu do mego domu,
A znajdziesz to czego potrzebujesz.

Tylko On, mój Bóg...

Pielgrzymie nękany wątpliwościami,
Pielgrzymie pogrążony w ciemności,
Pielgrzymie, w trudach wędrówki
Bóg Cię prowadzi w twojej samotności,
Rozjaśnia twe serce,
Towarzyszy na twoich ścieżkach
Szukając miłości.

Tylko On, mój Bóg...

WYDAWCA

Stowarzyszenie Szlaki Kulturowe

KONCEPCJA PUBLIKACJI

Alicja Słyszewska-Szybowska

OPRACOWANIE TEKSTÓW

Karolina Słyszewska
Agnieszka Goleniowska

WYBÓR MODLITW I PIEŚNI

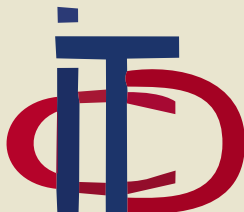
Alicja Słyszewska-Szybowska

ZDJĘCIA I OPRACOWANIE GRAFICZNE

Karolina Słyszewska

DRUK I OPRAWA

Drukarnia Wydawnictwa „Bernardinum” Sp. z o. o.
ul. Biskupa Dominika 11, 83-130 Pelplin
tel. 58 536 17 57, fax 58 536 17 26
bernardinum@bernardinum.com.pl
www.bernardinum.com.pl



Diecezjalne Centrum
Informacji Turystycznej
Plac Tumski 1, 83-130 Pelplin
tel. 58 536 19 49
info@hotelpelplin.pl
www.infomacja.pelplin-diecezja.pl

Koordinacja i promocja:



www.informacja.pelplin-diecezja.pl



Druk i oprawa:

Wydawnictwo
bernardinum



Dofinansowano ze środków
Powiatu Tczewskiego w roku 2019

Dofinansowano ze środków na rozwój turystyki
w województwie pomorskim w roku 2019

