

# Nowe Drogi Jakubowe na Pomorzu

Podręcznik Pielgrzyma



Kto chce wyruszyć w daleką drogę  
Niechaj powstanie i zostanie moim  
Towarzyszem na szlaku św. Jakuba.  
Niech zabierze dwie pary butów,  
Miskę i butelki.

Powinien mieć szeroki kapelusz  
I płaszcz wyprawiony skórą  
Który chroni przed śniegiem  
Deszczem i wiatrem.

Worek i laskę trzeba mieć przy sobie,  
A przed podróżą wypowiadać się  
I odpokutować swoje grzechy.  
(...)



Przedstawienie Patrona  
(witraż kościoła w Człuchowie)



Przedstawienie Patrona  
(stalle katedry pelplińskiej)

Przy przyłądku Finisterre nie  
Zostaniemy długo,  
Chcemy dotrzeć do Salwatora  
i zobaczyć wielkie cudowne znaki,  
modlić się do Boga św. Jakuba  
i najdroższej Paniarki.

Święty Jakubie przebacz nam  
Nasze winy i grzechy  
Boże na najwyższym tronie bądź  
Nam miłosierny,  
A świętemu Jakubowi wynagródź,  
Boże ukochany,  
Jego służbę dla Ciebie.

*Wer daz elend bauen wil* – pieśń  
niemiecka z XVI w.; tłum. Violetta Bodzioch

## Camino de Santiago

Europejski trakt Camino – Droga św. Jakuba jest jednym z najważniejszych chrześcijańskich szlaków pielgrzymkowych. Szczyt ruchu pielgrzymkowego do Santiago de Compostella przypadł na wiek XII. Od dwudziestu lat przeżywamy jego renesans, co przyczynia się do integracji narodów, regionów i krajów Europy w kultywowaniu oraz pogłębianiu wiedzy o wspólnych korzeniach tożsamości kulturowej.

W Polsce ciągle narasta zainteresowanie pielgrzymowaniem do Grobu Apostoła w Santiago, co motywuje do budowania, organizacji i promocji Dróg Św. Jakuba, także na Pomorzu. Wciąż powstają nowe szlaki i oznaczenia, które umożliwiają pątnikom podjęcie trudu pielgrzymowania. Ważną rolę odgrywają tu **kościółki pw. Św. Jakuba Apostoła**, których działania głównie skupiają się na szerzeniu kultu Patrona. Są one miejscami odpoczynku i modlitwy dla pielgrzymów i turystów.

## Co odnajdziemy na *Camino*?

Wyruszenie w „*jakubową drogę*” to wejście w zupełnie inną rzeczywistość – oderwaną od pędzącego, cynicznego świata, pozbawionego wartości. Problemy, które na co dzień nas nurtują na *Camino* nie mają żadnego znaczenia – tu liczy się *Droga*. Droga, którą odbywamy nie tylko na wydeptanych butami ścieżkach, ale przede wszystkim w zakamarkach naszych serc, w poszukiwaniu samych siebie oraz Boga.

## Droga człuchowska

Przeważająca część trasy wiedzie przez rozległe obszary Borów Tucholskich. Stanowi ona powiązanie Drogi Pelplińskiej z północną częścią Pomorskiej Drogi Świętego Jakuba. Wyjątkowym etapem pielgrzymki jest fragment szlaku Tuchola – Ostrowite – Człuchów, gdzie na długości ok. 40 km znajdują się aż trzy kościoły św. Jakuba Apostoła. Poza bliskością natury na trakcie czeka nas zetknięcie z mniej znanymi perełkami architektury w postaci wiejskich kościołów gotyckich murowanych (Jabłowo, Dąbrówka) oraz późniejszych drewnianych i w konstrukcji szkieletowej (Ciechocin, Gwieszdzin, Brzezie, Olszanowo, Sępólno Wielkie, Drzewiany, Żydowo). Ponadto zarówno większe jak i mniejsze ośrodki na trasie, takie jak Lubichowo, Osieczna, Tuchola, Człuchów czy Biały Bór posiadają bogatą historię i średniowieczne korzenie.



## Jak wędrować?

Droga Człuchowska oznaczona została nalepkami z symbolem muszli jakubowej (żółta muszla na granatowym tle), a także drewnianymi tabliczkami z symbolem muszli (głównie w lasach i na polach). Grot muszli zawsze wskazuje kierunek poruszania się po szlaku.

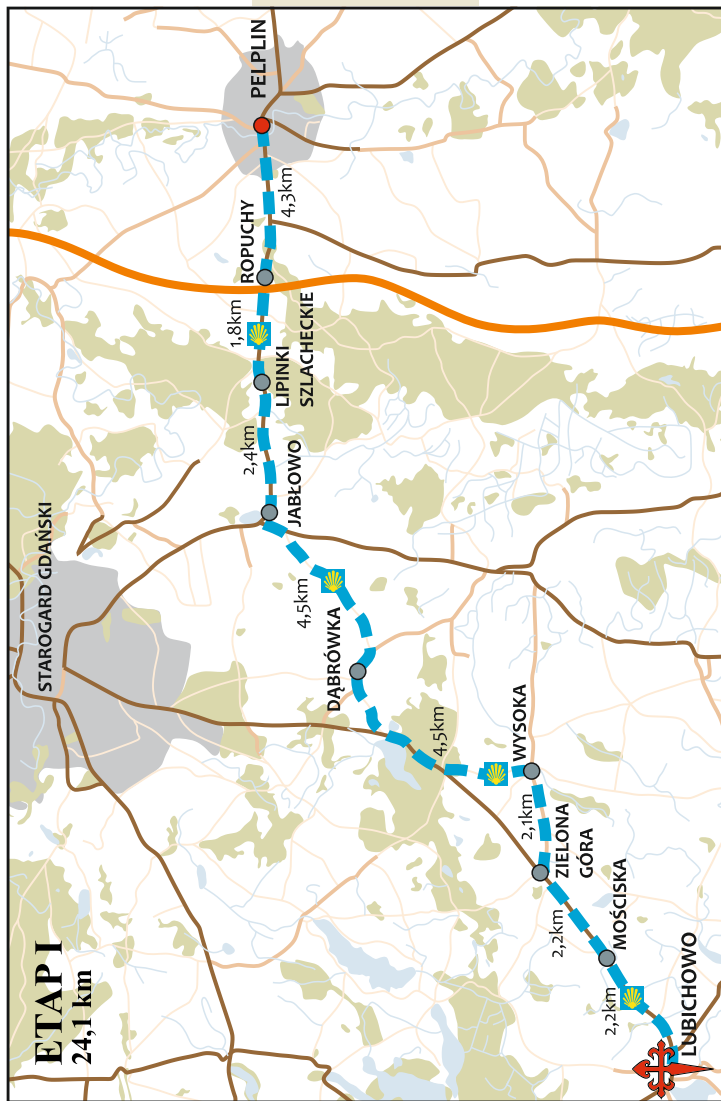
Dodatkowym elementem oznaczenia są żółte strzałki malowane na kamieniach oraz korze drzew. Znaki rozmieszczono głównie w okolicy rozdroży, ale też na długich, prostych odcinkach (tam, gdzie trasa może budzić wątpliwości umieszczono więcej znaków).



Jeżeli przez dłuższy czas nie zauważyliśmy żadnego oznaczenia należy pamiętać, że mogło ono zostać zniszczone, a niekoniecznie, że zgubiliśmy drogę. W takim przypadku najlepiej polegać na szczegółowo opracowanym przewodniku, który dokładnie opisuje całą trasę oraz prowadzi nas po rozstajach Szlaku Jakubowego.

Tak przygotowaną trasę oddajemy w ręce (a raczej stopy) pątników. Wszystkim z Państwa, którzy ruszają w Drogę św. Jakuba wypada jeszcze życzyć: „**Buen Camino!**”, czyli dobrej drogi.

# ETAP I



**Pelplin – Lubichowo 23,4 km****Województwo:** pomorskie**Powiat:** tczewski, starogardzki**Gmina:** Pelplin, Starogard Gdański, Bobowo, Lubichowo**Początek trasy:** Katedra Wniebowzięcia NMP w Pelplinie

Pelplin – Ropuchy (4,3 km) – Lipinki Szlacheckie (6,1 km) – Jabłowo (8,5 km)  
 – Dąbrówka (13,0 km) – Wysoka (17,5 km) – Zielona Góra (19,7 km) –  
 – Mościska (21,9 km) – Lubichowo (24,1 km)

**Koniec trasy:** Kościół p.w. św. Jakuba Apostoła w Lubichowie

*Każdego ranka wyruszamy w drogę,  
 Każdego ranka idziemy coraz dalej,  
 Dzień po dniu wzywa nas droga,  
 To głos z Composteli.  
 Naprzód! Dalej! Boże wspieraj nas!*

*Droga ziemską i drogą wiary,  
 tysiącletnia droga Europy,  
 Mleczna droga Karola Wielkiego,*

*To droga dla wszystkich „Jakubów”.  
 Naprzód! Dalej! Boże wspieraj nas!*

*A tam na krańcu kontynentu  
 czeka na nas czcigodny Jakub  
 jego uśmiech od wieków  
 unieruchamia słońce,  
 które umiera na zachodzie.  
 Naprzód! Dalej! Boże wspieraj nas!*

Chant d'un peleryn de Compostele, J.C Benazet, tłum. Justyna Polony-Poluk



## PELPLIN

Historia miasta od początku związana jest z cystersami, którzy przybywszy do Pelplina w końcu XIII w. rozpoczęli budowę założenia klasztornego w zakolu rzeki Wierzycy. Imponująca, trójnawowa bazylika z prosto zamkniętym prezbiterium oraz transeptem powstawała prawie dwa wieki.

Dziś katedra pelplińska jest drugą największą świątynią gotyku ceglanego w Polsce (zaraz po kościele NMP w Gdańsku) oraz jednym z najpiękniejszych i najlepiej zachowanych zabytków w całym regionie.

Opuszczając Plac Tumski kierujemy się w lewo, ul. Starogardzką. Po ok. 1,3 km docieramy do ronda, z którego wejść można na Górę Jana Pawła II – punkt widokowy. Udajemy się dalej prosto drogą wojewódzką nr 229. Część trasy do *Ropuch* pokonujemy otoczeni lasem, poruszając się wygodnym chodnikiem.

Po przejściu pod wiaduktem autostrady pobocze zaczyna zastępować aleja drzew – należy uważać na ruch samochodowy. Chwilę po przekroczeniu mostu nad strumieniem docieramy do *Lipinek Szlacheckich*. Idąc cały czas dalej prosto znajdziemy się we wsi *Jabłowo*, gdzie po przejściu przez dawny przejazd kolejowy i dotarciu do centrum, za sklepem z dużym parkingiem, skręcamy w lewo, w ulicę Szkolną. Na wzniesieniu naprzeciwko podziwiać możemy gotycki kościół pw. św. Wawrzyńca. Podążając polną drogą, po ok. 500 m, przecinamy drogę wojewódzką nr 222 i kierujemy się dalej prosto żwirowym szlakiem.

*Jabłowo – kościół  
pw. św. Wawrzyńca*



Trzymając się cały czas wyznaczonej trasy, po ok. 3,2 km trafimy do wsi *Dąbrówka*.

Idąc w prawo, ulicą Starogardzką, dotrzemy do centrum wsi, mijając po drodze kościół p.w. Podwyższenia Krzyża Świętego.

Na rozstaju wybieramy kierunek w lewo, polną ścieżką. Po ok 150 m natrafiamy na rozstaje – należy kierować się w prawo, nie idąc bezpośrednio w środek lasu, tylko mając przed sobą jego obrzeża. Po ok. 1,2 km włączamy się w drogę asfaltową prowadzącą nas nad *Jeziorem Płaczewskim*, którą podążamy ok. 1,4 km aż do rozdroża z kierunkowskazem – tu wybieramy drogę żwirową prowadzącą nas najpierw przez las, później przez pola do miejscowości *Wysoka*.



Po ok 200 m od wyjścia z terenów leśnych droga zmienia nawierzchnię ze żwirowej na płyty betonowe. Po dojściu do skrzyżowania z drogą asfaltową skręcamy w prawo i po ok. 2,2 km docieramy do *Zielonej Góry*, gdzie już trochę bardziej ruchliwą trasą podążamy w lewo. Kierując się cały czas prosto asfaltowym szlakiem, pośród licznych pól i alei drzew, minimy zabudowania *Mościsk* i dotrzemy do *Lubichowa*.



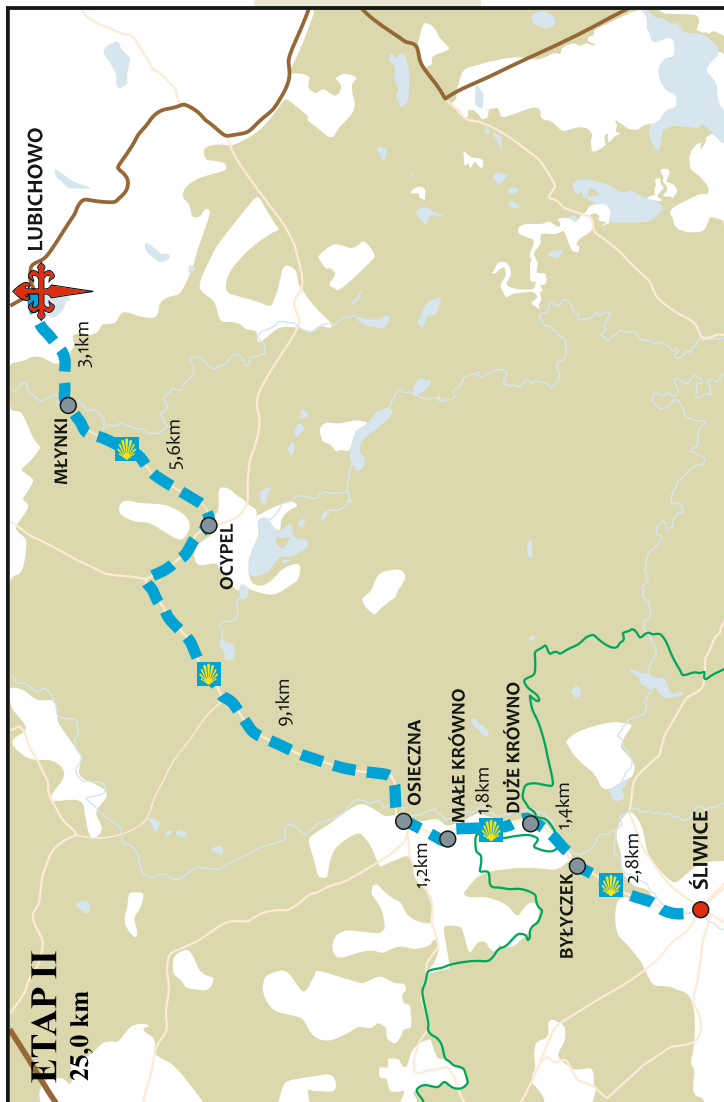
*Lubichowo – kościół  
pw. św. Jakuba Apostoła*

## LUBICHOWO

Wieś o charakterze miasteczka, położona na północnym skraju Borów Tucholskich. Jej centrum zabudowane jest kamieniczkami z początku XX w., co nadaje miejscowości charakteru i uroku.

Obecna świątynia pw. św. Jakuba Apostoła wybudowana została w latach 1930-31, na miejscu wcześniejszego kościoła drewnianego. Poza bogatym wyposażeniem barokowym i rokokowym, przeniesionym z poprzedniej świątyni, uwagę zwraca zdobiona kopuła wieńcząca skrzyżowanie transeptu z nawą.





## Lubichowo – – Śliwice 25,0 km

**Województwo:** pomorskie, kujawsko-pomorskie  
**Powiat:** starogardzki, tucholski  
**Gmina:** Lubichowo, Osieczna, Śliwice

**Początek trasy:** Kościół pw. św. Jakuba Apostoła w Lubichowie

Lubichowo – Młynki (3,1 km) – Ocypel (8,7 km) – Osieczna (17,8 km)  
– Małe Krówno (19,0 km) – Duże Krówno (20,8 km) – Byłyce (22,2 km)  
– Śliwice (25,0 km)

**Koniec trasy:** Śliwice - centrum wsi

<i>Jakubowi składa dzięki</i>	<i>Jakubowe cuda,</i>	<i>O, święty Jakubie,</i>
<i>Należne cały świat</i>	<i>Czynione przez niego</i>	<i>Nasza prawdziwa mocy</i>
<i>Za jego wsparcie</i>	<i>Gdy w niebezpieczeństwie</i>	<i>Naszyc wrogów oddal,</i>
<i>Tysięcznymi łaskami.</i>	<i>Głośno się go wzywa.</i>	<i>Bliskich miej w opiece,</i>
<i>Za pełną ochronę</i>	<i>Każdemu rozwiąże więzy,</i>	<i>A pobożnych przytul</i>
<i>Jest wdzięcznością syty.</i>	<i>Kto jemu zaufa.</i>	<i>Co są tobie mili.</i>

*Dum pater familias* (fragmenty) Codex Calixtinus XII w.

Lubichowo opuszczamy ul. Starogardzką, mijając po drodze Jezioro Lubichowskie, kierując się ul. Leśną w lewo, za drogowskazem na Ocypel. Za Nadleśnictwem Lubichowo idziemy dalej drogą asfaltową, pośród pól i alei drzew. Po ok. 1 km czeka nas zmiana krajobrazu - wkraczymy na teren Borów Tucholskich.

*Brzeg Jeziora Lubichowskiego  
przylegającego do wsi*



Trzymając się cały czas asfaltowej trasy docieramy do osady *Młynki*, gdzie przekraczamy mostek nad rzeką Wdą. Szlak prowadzi nas cały czas prosto, wśród leśnego krajobrazu przez ok. 4,7 km. Docieramy do miejscowości *Ocypel*, której centrum omijamy, skręcając w prawo. Po przebyciu ok. 800 m możemy udać się dalej prosto, do skrzyżowania z kierunkowskazem na Osieczną i przebyć ten odcinek drogą asfaltową, lub skręcić w leśną ścieżkę, gdzie na pierwszym rozdrożu skręcamy w lewo, a później idąc cały czas prosto również dotrzemy do wsi *Osieczna*.



*Osieczna – kościół pw. Niepokalanego Poczęcia Najświętszej Marii Panny*

Mijając mostek nad strumieniem podążamy cały czas ul. Kościuszki przez centrum miejscowości. Na rozstaju dróg wybieramy trasę za kierunkowskazem na Śliwice, a następnie skręcamy w lewo, udając się ścieżką pieszo-rowerową przez las prosto do *Małego Krówna*.

*Pomiędzy Osieczną a Śliwicami rozciągają się liczne pola uprawne, otoczone przez Bory Tucholskie*



Dalej wracamy na asfaltowy szlak, skręcając w lewo ul. Sienkiewicza, która poprowadzi nas przez pola do *Dużego Krówna*. Idąc cały czas prosto dotrzemy do małej osady *Byfyczek* i znajdziemy się w województwie kujawsko-pomorskim. Podążając za drogowskazami za ok. 3 km trafimy do *Śliwic*.

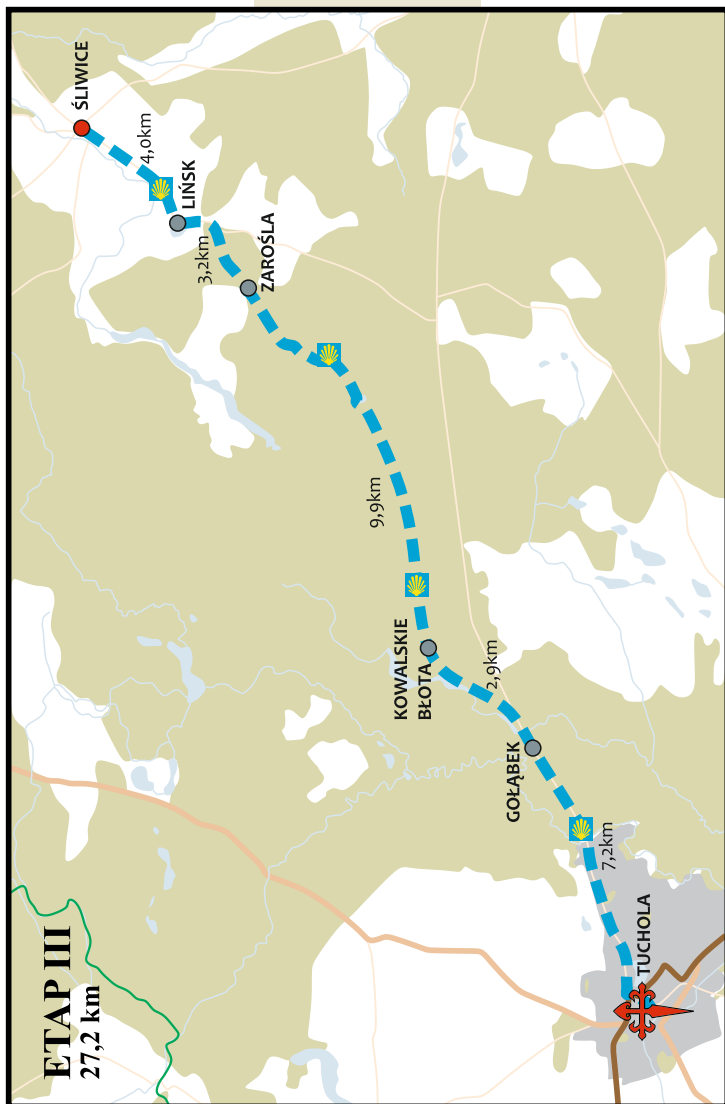


## ŚLIWICE

Nazwa wsi, wzmiankowanej w źródłach już od XIII w., pochodzi najprawdopodobniej od dzikiej śliwy porastającej w dawnych czasach polany śródleśnej; jej gałązka znalazła się również w herbie miejscowości.

Najważniejszym zabytkiem wsi jest neogotycki kościół p.w. św. Katarzyny Aleksandryjskiej z lat 1830-33. w roku 1908 przy kościele wzniesiono replikę grotty objawień z Lourdes. Na uwagę zasługuje również stylowa, prawie miejska zabudowa Śliwic oraz pozostałości po kościele ewangelickim.

*Śliwice – kościół pw. św. Katarzyny Aleksandryjskiej*



## Śliwice – – Tuchola 27,2 km

**Województwo:** kujawsko-pomorskie  
**Powiat:** tucholski  
**Gmina:** Śliwice, Cekcyn, Tuchola

**Początek trasy:** Śliwice – centrum wsi

Śliwice – Lińsk (4,0 km) – Zarośla (7,2 km) – Kowalskie Błota (17,1 km) .  
– Gołąbek (20,0 km) – Tuchola (27,2 km)

**Koniec trasy:** Kościół p.w. św. Jakuba Apostoła w Tucholi

*Chwała świętemu Jakubowi  
Sławnemu Patronowi !  
Twoje wdzięczne dzieci ,  
Dziś Ciebie błogostawią .*

*Do twoich stóp padając ofiarujemy Ci  
Najserdeczniejszy dar naszej miłości.  
Broń Twoich ukochanych Uczniów!  
Broń Twój naród!*

*Himno al Apóstol Santiago, Soler (XX w.), tłum. Tomasz Oleniacz SJ*

Z centrum Śliwic udajemy się na południe ul. Dworcową, mijając po prawej stronie najpierw park miejski, później kościół pw. św. Katarzyny Aleksandryjskiej, Urząd Gminy oraz dawny kościół ewangelicki. Na końcu wsi mijamy kapliczkę przydrożną i udajemy się prosto, wygodną trasą pieszo-rowerową, aż do miejscowości *Lińsk*.

*Dawny kościół  
ewangelicki  
usytuowany  
na końcu wsi*



Na skrzyżowaniu w centrum kierujemy się w lewo. Po ok. 600 m na rozstaju wybieramy trasę w prawo, a następnie od razu w lewo, podążając za kierunkowskazem na stację kolejową. Pokonując ok. 1,5 km przez las przekraczamy dawny przejazd kolejowy, mijając po drodze *Eko wioskę Zaroślak*. Na najbliższym rozdrożu skręcamy w prawo. Po drodze mijamy fabrykę mebli oraz sklep spożywczy – kierujemy się cały czas prosto. Część drogi przebedziemy zielonym szlakiem rowerowym – aż do momentu rozwidlenia drogi leśnej.



Dalej zielona trasa kieruje nas w prawo, a my podążamy ciągle prosto, mijając po drodze znak zakończenia miejscowości Okoniny Nadjeziorne. Szlak prowadzi drogą pożarową nr 32 aż do skrzyżowania, na którym drogowy znak leśny wskaże nam kierunek na Białą i Nadleśnictwo Jezioro – tam skręcamy w prawo. Na kolejnym rozwidleniu, blisko Jeziora Okonińskiego, ponownie podążamy w kierunku na Białą, by po około 200 m wybrać drogę na Kowalskie Błota, Nadleśnictwo Tucholę i Gołąbek, o czym informuje nas kolejny leśny drogowy znak.

*Drogowskazy na rozdrożach ukazujące kierunek poruszania się na terenach leśnych*

Dalsza trasa prowadzi kilka kilometrów cały czas prosto przez las oraz polany leśne. W początkowym etapie podążamy za znakami drogi pożarowej nr 30, mijając po drodze punkt czerpania wody. Przy końcu leśnej drogi miniemy kilka szkótek młodych drzew – brzoź oraz sosen. W końcu dotrzemy do osady Kowalskie Błota i drogi asfaltowej, którą podążamy ok. 2 km, aż do włączenia w główną drogę prowadzącą do Tucholi – na skrzyżowaniu skręcamy w prawo.



Asfaltowa droga, otoczona Borami Tucholskimi, prowadzić nas będzie przez osadę *Gołąbek*, aż do mostu nad *rzeką Brdą*, po przekroczeniu którego trafimy do *Tucholi*. W kierunku centrum miasta prowadzić nas będzie ul. Rów Miejski, a następnie ul. Główna. Na skrzyżowaniu udajemy się w lewo, a po ok. 250 m w prawo, gdzie ul. Krzywa doprowadzi nas do **kościółka pw. św. Jakuba Apostoła**.

*Fontanna oraz ratusz miejski otoczone zabudową centrum miasta*



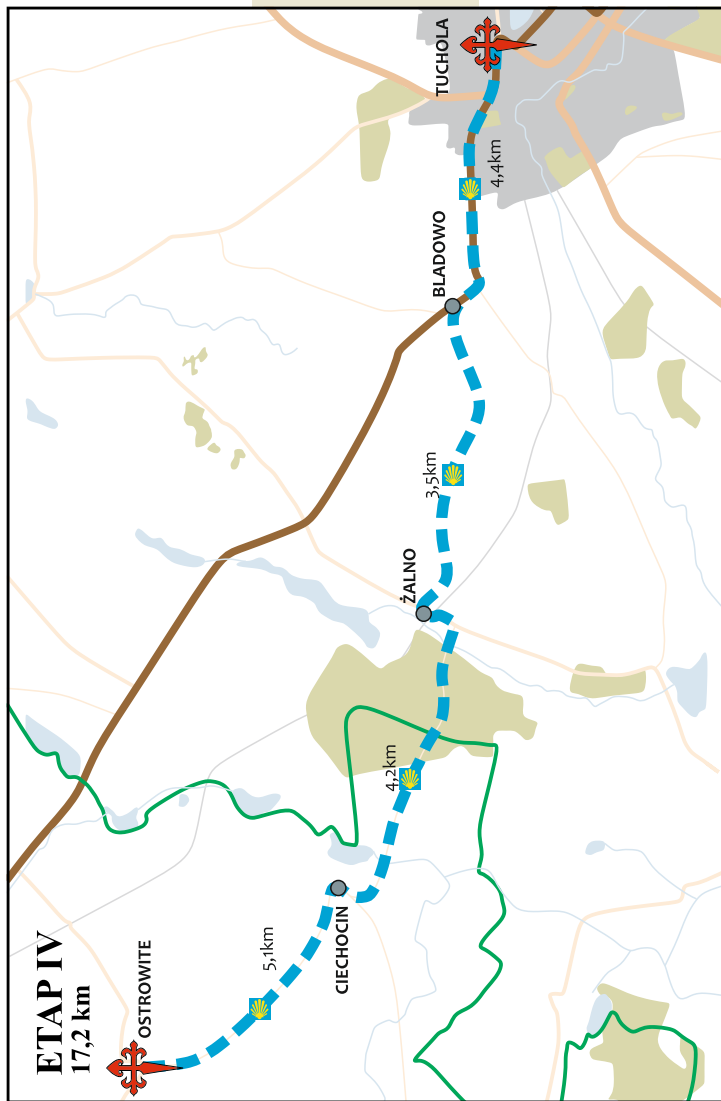
## TUCHOLA

Pierwsza lokacja miasta, na prawie polskim, miała miejsce najprawdopodobniej jeszcze w XIII w. Potwierdzony piśmiennie przywilej lokacyjny pochodzi jednak z 1346 r. Do dnia dzisiejszego przetrwał pierwotny układ urbanistyczny miasta – duży rynek pośrodku krzyżujących się prostopadle uliczek.

Do najważniejszych zabytków miasta należą średniowieczne fragmenty murów miejskich, cmentarze (parafialny i jeńców wojennych), a także poewangelicki kościół pw. św. Jakuba Apostoła. Atrakcyjne jest również położenie miasta – na skraju borów tucholskich, wśród rzek i jezior.

*Tuchola – kościół pw. św. Jakuba Apostoła*

# ETAP IV



## Tuchola – – Ostrowite 17,2 km

**Województwo:** pomorskie,  
kujawsko-pomorskie

**Powiat:** tucholski, chojnicki

**Gmina:** Tuchola, Kęsowo, Chojnice

**Początek trasy:** Kościół pw. św. Jakuba Apostoła w Tucholi

Tuchola – Bładowo (4,4 km) – Żalno (7,9km) – Ciechocin (12,1 km)  
– Ostrowite (17,2 km)

**Koniec trasy:** Kościół p.w. św. Jakuba Apostoła w Ostrowitym

*Niech śpiewa psalmy chór niebian,  
Niech cieszy się lud wierny,  
Teraz niech brzmi wieczna chwała  
Apostołów,*

*W których chórze niech błyszczy  
Jakub pierwszy Apostoł  
Bowiem przez miecz Heroda  
Otrzymał pierwszy tron niebios.*

*Psallat chorus celestium, Codex Calixtinus XII w.*

Wychodząc z **kościółka p.w. św. Jakuba** kierujemy się *ul. Chojnicką*, ku wyjściu z miasta. Na rozwidleniu kierujemy się w lewo, by po ok. 150 m włączyć się w drogę wojewódzką nr 240, cały czas trzymając się lewej strony. W pierwszym etapie tej części szlaku możemy poruszać się chodnikiem, który później kończy się ustępując miejsca trawiastym poboczom. Trasa doprowadzi nas do wsi *Bładowo*.

*Zabudowa miejska  
Tucholi przy zbiegu  
ulicy Chojnickiej  
i Lipowej*



Po przejściu przez jej centrum (ok. 500 m) skręcamy w lewo, gdzie otoczeni polnym krajobrazem wędrować będziemy ok. 4 km, aż do zabudowań dworca kolejowego wsi *Żalno*. Po przejściu wzdłuż torów skręcamy w lewo, włączając się w asfaltową drogę i przechodzimy pod wiaduktem kolejowym. *Ulicą Dworcową* opuszczamy dopiero za ostatnimi zabudowaniami, kierując się w prawo, ścieżką prowadzącą do lasu za drogowskazem na *Krajeński Park Krajobrazowy*.

*Stylowy budynek dworca wsi Żalno*



Szlak prowadzi nas przez tereny zalesione Ok. 1,7 km prosto – na tym etapie ponownie wkraczymy na tereny województwa pomorskiego. Kolejne 1,8 km ścieżki wśród pól i zadrzewień doprowadzi nas do wsi *Ciechocin* – przy ostatnim rozwidleniu dróg kierujemy się w prawo.



Wchodząc do centrum udajemy się w lewo, po prawej stronie mijając kościół pw. św. Marcina z XVII w. Poruszając się cały czas prosto asfaltową trasą bez poboczy, opuszczamy ostatnie zabudowania i wędrując pośród pól docieramy do miejscowości *Ostrowite*.

*Ciechocin – kościół pw. św. Marcina*

Na rozwidleniu w centrum wybierając drogę w lewo, ul. Szkolną, trafiamy na gotycki **kościół pw. św. Jakuba Apostoła**. Po drugiej stronie terenu kościelnego znajduje się plebania, gdzie przy drzwiach odnajdziemy oryginalną glinianą tabliczkę z wizerunkiem świętego.



*Panorama wsi z wyraźnie rysującą się sylwetką kościoła pw. św. Jakuba*

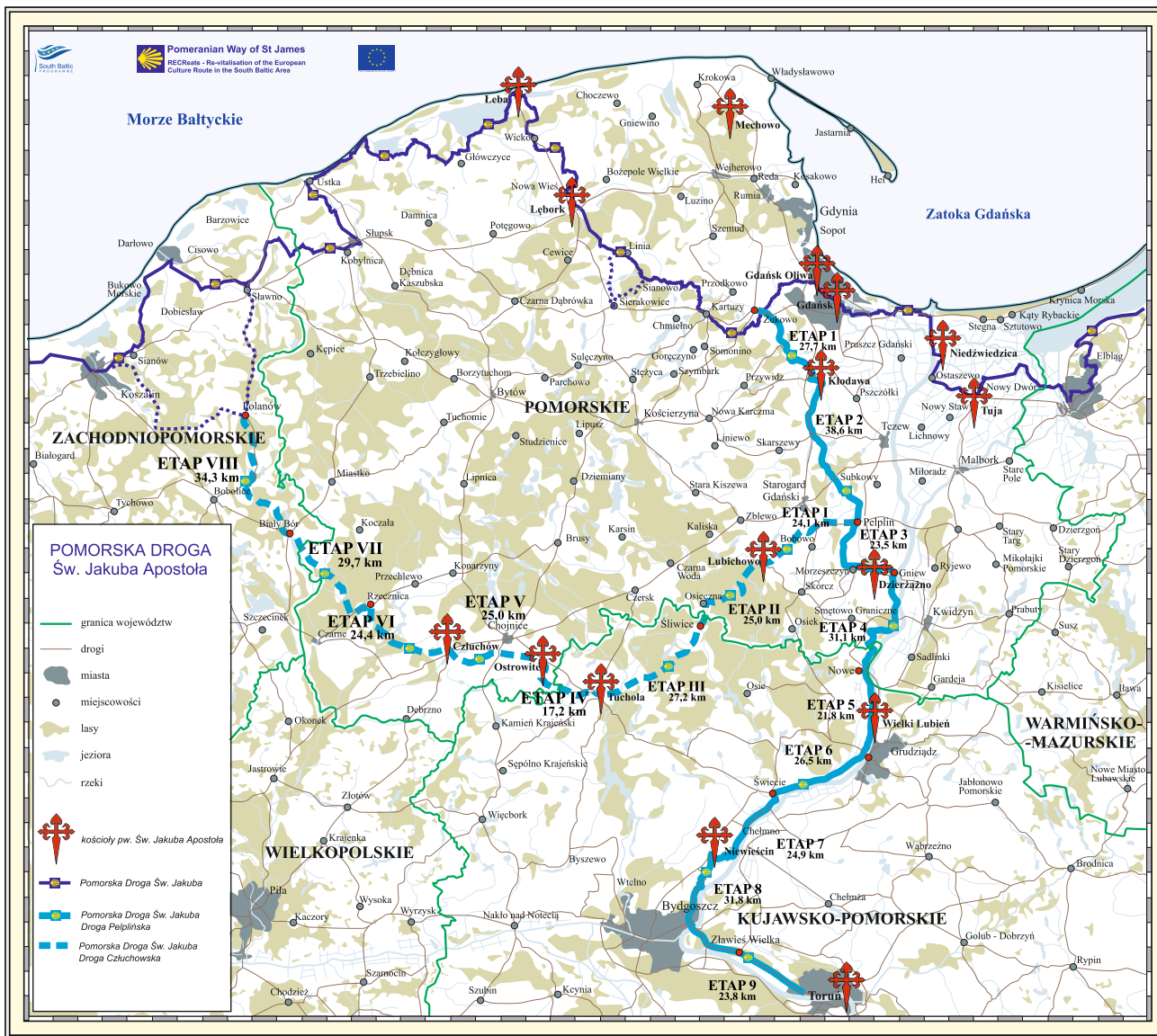


## OSTROWITE

Pierwsze zapisy historyczne dotyczące wsi pojawiają się w dokumencie lokacyjnym z 1338 r., chociaż pierwsza osada istniała w tym miejscu już wcześniej. Ostrowite, jako historyczna wieś owalnicowa, stanowi zespół ruralistyczny o cennym układzie.

Na początku XV w. powstał do dziś zachowany gotycki kościół parafialny p.w. św. Jakuba, który jest najważniejszym zabytkiem miejscowości. Poza nim we wsi znajdują się również wartościowe chaty podcieniowe oraz budynek szkoły.

*Ostrowite – kościół pw. św. Jakuba Apostoła*



## Dum pater familia Codex Calixtinus XII w.

Do Ciebie wołamy, Jakubie,  
W niebezpieczeństwie,  
Twoja dobroć  
Cudownie się potwierdziła  
Kto dręczony jęczy w kajdanach,  
Niech się spodziewa ratunku  
od Ciebie.

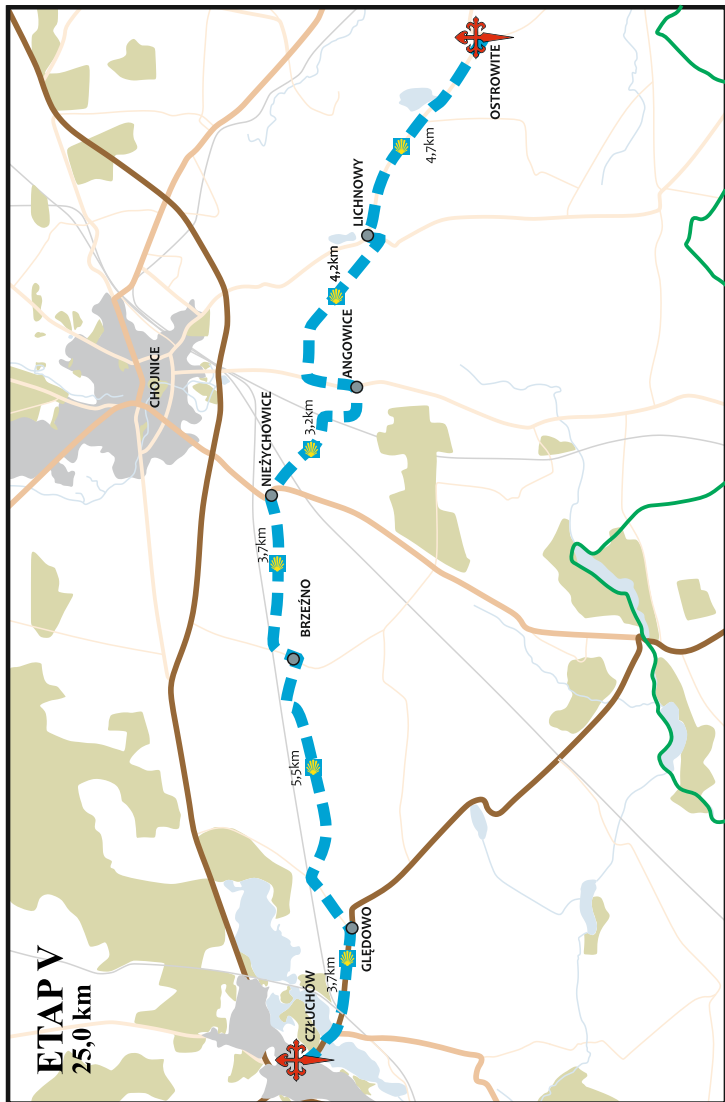
*Pierwszy z Apostołów,  
Który w Jeruzalem  
Umarł za wiarę  
Czcigodny Jakub zdobył  
Świętość.*

O najświętszy Jakubie,  
Prawdziwy przykładzie  
Naszej cnoty,  
Chroń, gdy zbliżają się wrogowie,  
Wszystkich, którzy się  
Tobie oddają  
Przyjmij łaskawie.

*Pierwszy z Apostołów,  
Który w Jeruzalem  
Umarł za wiarę  
Czcigodny Jakub zdobył  
Świętość.*

Jakubie, Twój hołd  
Powoduje przebaczenie  
Wszelkich win  
I co posłusznie spełniamy  
Niech się stanie naszą korzyścią.  
Niech będzie chwała  
Ojcu nieskończoności. Amen.

*Pierwszy z Apostołów,  
Który w Jeruzalem  
Umarł za wiarę  
Czcigodny Jakub zdobył  
Świętość.*



**Ostrowite – Człuchów 25,0 km****Województwo:** pomorskie,**Powiat:** tucholski, chojnicki**Gmina:** Tuchola, Kęsowo, Chojnice, Człuchów

**Początek trasy:** Kościół pw. św. Jakuba Apostoła w Ostrowitem  
Ostrowite – Lichnowy (4,7 km) – Angowice (8,9 km) – Niezychowice (12,1 km)  
 – Brzeźno (15,8 km) – Ględowo (21,3 km) – Człuchów (25,0 km)

**Koniec trasy:** Kościół p.w. św. Jakuba Apostoła w Człuchowie

*O światło i piękno Hiszpanii*

*Bardzo święty Jakubie,*

*Który dzierzysz prymat wśród Apostołów,*

*Pierwszy z nich ozdobiony męczeństwem.*

*O lux et decus Hispaniae – T.L. de Victoria*

Chcąc udać się w dalszą podróż kierujemy się prosto ul. Szkolną, a następnie skręcamy w lewo, ul. Lichnowską, mając do dyspozycji wygodny chodnik oddzielony od jezdni pasmem krzewów, którym poruszamy się aż do końca zabudowań. Dalej asfaltowa droga bez poboczy prowadzić nas będzie prosto przez ok. 4 km do wsi *Lichnowy*.

W jej centrum omijamy dwa pierwsze skręty, docierając do głównego rozdroża, gdzie wybieramy trasę w lewo, a następnie prawie od razu w prawo, ul. Okrężną.

Wędrując dalej mijamy plac zabaw i zabudowania, a przy pierwszej okazji skręcamy w prawo, opuszczając wieś.



*Panorama Lichnow z sylwetką kościoła*



Polną drogą przechodzimy prosto ok. 2,8 km, aż do przecięcia z drogą asfaltową, którą podążamy w lewo do *Angowic*. W centrum wsi, po przejściu nad strumykiem, zaraz za przystankiem autobusowym, kierujemy się w prawo. Po minięciu zabudowań, na ostatnim rozdrożu wybieramy trasę ponownie w prawo. Po ok. 600 m podążamy w lewo, mijając po drodze przejazd kolejowy. Pokonując kolejne 1,1 km docieramy do rozdroża i wybieramy drogę prosto – ku wsi *Nieżychowice*. Zanim wejdziemy do jej centrum miniemy drugi już przejazd.

Po włączeniu się na chwilę w asfaltową drogę wojewódzką nr 212, skręcamy w prawo, w kierunku zabudowań, a następnie od razu w lewo, trasą wyłożoną płytami betonowymi.

*Droga polna w okolicach wsi Nieżychowice*



Po ok. 350 m nasz szlak ponownie krzyżuje się z drogą nr 212 – skręcamy tam w lewo i podążamy mniej uczęszczaną trasą, mijając po lewej stronie kościół pw. Trójcy Świętej. Dalsza część szlaku prowadzi przez ok. 3 km cały czas prosto, wzdłuż linii kolejowej, aż do wsi *Brzeźno*. Na skrzyżowaniu z drogą asfaltową kierujemy się w lewo – do centrum wsi. Mijając zabudowania wędrujemy mając po swojej prawej stronie zbiornik wodny. Po jego okrążeniu skręcamy w prawo, by po ok. 1,1 km trafić na przejazd kolejowy – omijamy go, podążając dalej prosto. Polny szlak prowadzi wzdłuż linii kolejowej (mamy ją po prawej stronie, w pewnej odległości od trasy), aż do wsi *Głędowo*.

Włączając się w drogę prowadzącą do jej centrum znowu mijamy po prawej stronie przejazd kolejowy – idziemy w drugą stronę nie przekraczając go. Po przejściu ok. 750 m prosto, na rozdrożu skręcamy w prawo i wędrujemy wśród zabudowań wiejskich aż do włączenia w drogę krajową nr 25 – na jej zakolu znajduje się kościół pw. Nawiedzenia NMP. W tym miejscu ponownie podążamy w prawo, a następnie cały czas prosto – najpierw chodnikiem, później trasą pieszo-rowerową, docierając do *Człuchowa*. Mijając po drodze przejazd kolejowy, a następnie rondo, na którym do centrum miasta poprowadzi nas drogowskaz na Koszalin, minimy przesmyk pomiędzy *Jeziorem Miejskim* a *Jeziorem Człuchowskim* oraz *Muzeum Regionalne w Człuchowie – Zamek* i na skrzyżowaniu skręcamy w prawo, a następnie od razu w lewo w *ulicę Rynek*. Docieramy nią do głównego rynku miejskiego, przy którym znajduje się *kościół pw. św. Jakuba Apostoła*.

## CZŁUCHÓW

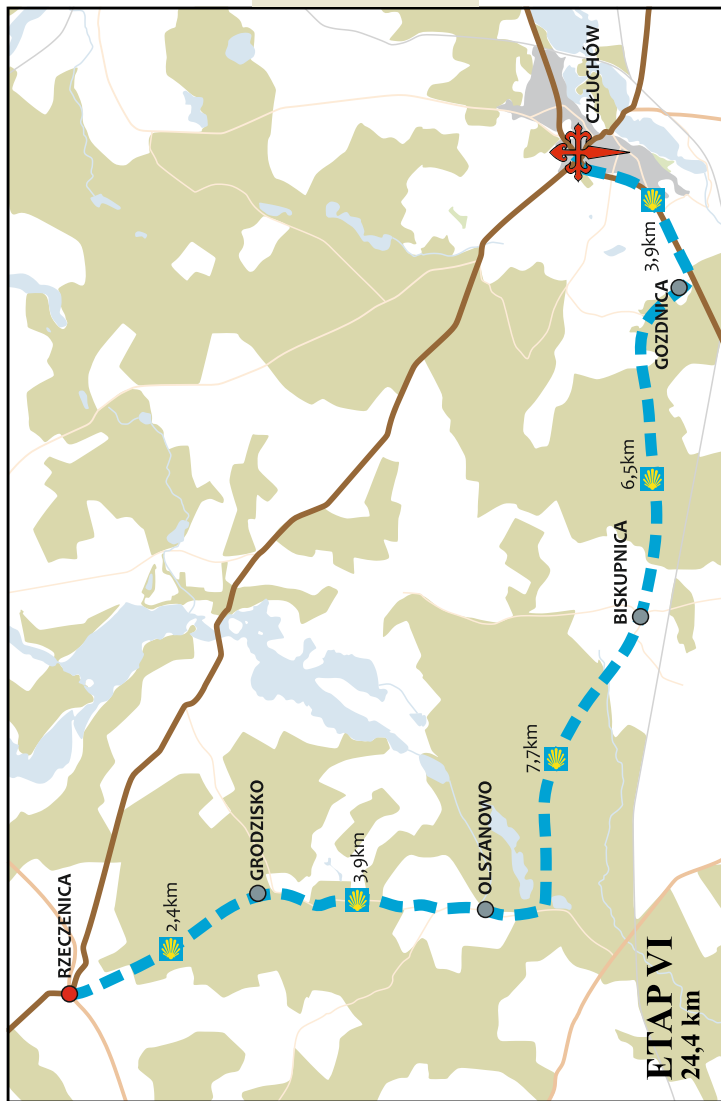
Miasto wzmiankowane już w XII w., położone w niezwykle malowniczym otoczeniu dwóch jezior. O średniowiecznym pochodzeniu świadczy zarówno układ urbanistyczny dawnego śródmieścia, jak i zachowany zamek pokrzyżacki - obecna siedziba Muzeum Regionalnego.

Kolejnym ważnym zabytkiem miejskim jest barokowy kościół parafialny p.w. św. Jakuba Apostoła z XVII w. z XVIII-wieczną wieżą. W Człuchowie zachowała się także liczna zabudowa miejska (kamienice, dwory oraz wille) z XIX w.

*Człuchów – Muzeum Regionalne – Zamek*



# ETAP VI



## Człuchów – – Rzeczenica 24,4 km

**Województwo:** pomorskie,  
zachodnio-pomorskie

**Powiat:** człuchowski, szczeciński

**Gmina:** Człuchów, Rzeczenica, Biały Bór

**Początek trasy:** Kościół pw. św. Jakuba Apostoła w Człuchowie

Człuchów – Gozdnica (3,9 km) – Biskupnica (10,4 km) – Olszanowo (18,1 km) – Grodzisko (22,0 km) – Rzeczenica (24,4 km)

**Koniec trasy:** Centrum wsi Rzeczenica

*O, wspomóżycielu wszystkich wieków.*

*O, ozdobo Apostołów.*

*O, jasne światło Galijczyków.*

*O, opiekunie pielgrzymów.*

*Jakubie, znoszący zhańbienie,*

*rozwiąż więzy naszych win i prowadź*

*nas do portu zbawienia!*

*Codex Calixtinus: Ad Vesperas Sancti Iacobi*

Spod kościoła pw. św. Jakuba Apostoła wyruszamy na południe, ul. Królewską, oddalając się od rynku. Idąc cały czas prosto mijamy Plac Bohaterów i włączamy się w ulicę Szczecińską, którą podążamy ok. 1 km, aż do włączenia w drogę krajową nr 22. Na skrzyżowaniu kierujemy się w lewo i ok. 2 km idziemy prosto wygodnym ciągiem pieszo-jezdny, mijając po drodze ZOO Canpol i stację benzynową. Następnie skręcamy w prawo, w pierwszy zjazd za stacją.

Dalej wędrujemy leśną drogą cały czas prosto omijając skręt na zabudowania Gozdnicy oraz poboczne leśne rozdroża. Po ok. 900 m nasza droga rozdziela się – wybieramy kierunek w lewo. Dalsze 4,6 km przez las pokonujemy trzymając się cały czas tego samego szlaku, mijając w połowie drogi samotne wybudowanie – ceglana chatę.



Człuchów – kościół pw. św. Jakuba

Po wyjściu na otwarty teren przemierzamy ok. 700 m do pierwszych zabudowań wsi *Biskupnica*. Kierując się dalej mijamy kościół p.w. Podwyższenia Krzyża Świętego. Podążając cały czas prosto przez centrum wsi, docieramy w końcu do jej obrzeży oraz do kolejnej przestrzeni leśnej. Dopiero po przekroczeniu *rzeczki Szczyra*, na pierwszym leśnym rozwidleniu skręcamy w lewo. Po ok. 1,8 km nasz szlak rozdziela się na dwie równoległe trasy - kierujemy się w prawo.



Kolejne 3,3 km wędrujemy cały czas prosto, mijając pod koniec Jezioro Olszanowskie po naszej prawej stronie. Po wkroczeniu na asfaltową drogę kierujemy się w prawo, by po kilkuset metrach wyjść na otwartą przestrzeń.

*Biskupnica – kościół pw. Podwyższenia Krzyża Świętego*

Trasa ta doprowadzi nas do wsi Olszanowo, do której wkraczymy mijając zabytkowy budynek szkoły oraz kościół pw. św. Franciszka z Asyżu – jedną z najstarszych świątyń ziemi człuchowskiej (*poniżej*).



Poruszamy się chodnikiem, a następnie poboczem prosto, aż do rozdroża na końcu wsi - wybieramy asfaltową drogę prawo, którą po ok. 1,1 km docieramy ponownie do terenów leśnych. Otoczeni na przemian drzewami i polami wędrujemy ponad dwa kilometry, aż do drogowskazu na Grodzisko, za którym podążamy kamiennym szlakiem. Na rozwidleniu z kapliczką przydrożną skręcamy w prawo. Kolejne 3,6 km pokonujemy po raz kolejny otoczeni lasem, aż do pierwszych zabudowań Rzeczenicy.

## RZECZENICA

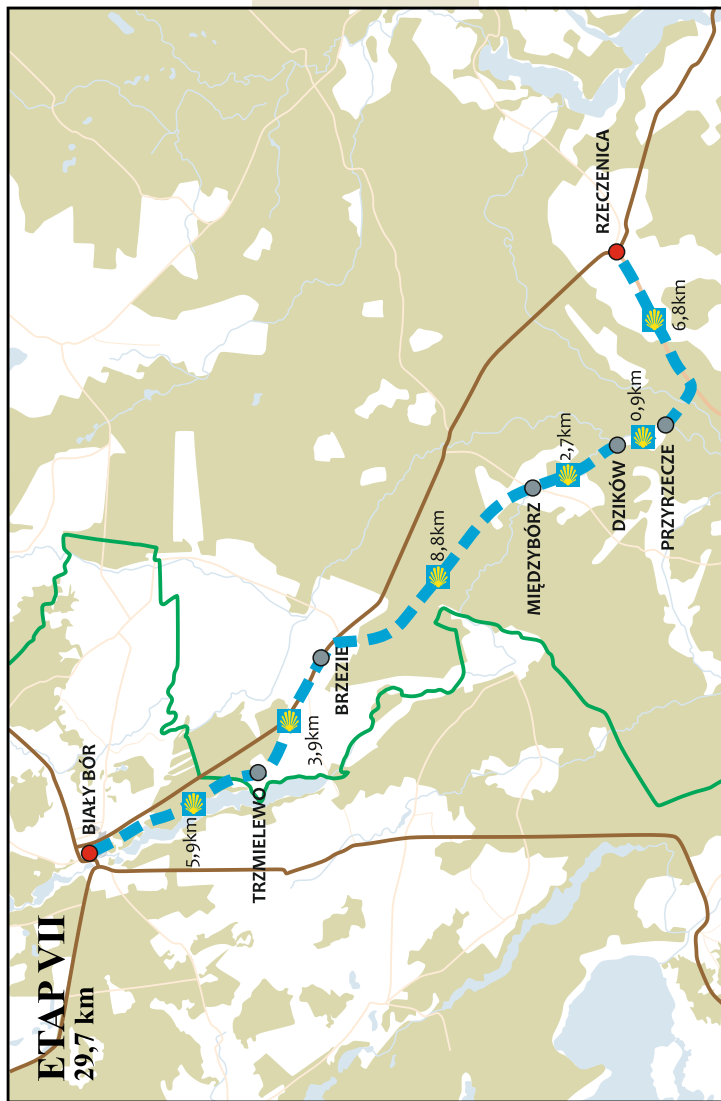
Wieś gminna wzmiankowana w dokumentach lokacyjnych już w XIV w. Położenie wśród licznych zalesień, bliskości jezior oraz rzek i z dala od uciążliwego przemysłu zapewnia czyste środowisko naturalne oraz wysokie walory krajobrazowe.

Najważniejszym zabytkiem miejscowości jest kościół parafialny pw. Najświętszego Serca Pana Jezusa z lat 1874-76. Poza nim wśród zabudowy centrum wsi znaleźć można interesujące obiekty drewniane i murowane z początku XX w.

*Rzeczenica – drewniana chata zachowana w centrum wsi*



*Górujący nad pozostałymi zabudowaniami neogotycki kościół pw. Najświętszego Serca Pana Jezusa*



**Rzeczénica – Białý Bór 25,3 km**      **Województwo:** pomorskie, zachodnio-pomorskie  
**Powiat:** człuchowski, szczeciński  
**Gmina:** Rzeczénica, Białý Bór

**Początek trasy:** Centrum wsi Rzeczénica

Rzeczénica – Przyrzecze (6,8 km) – Dzików (7,7 km) – Międzybórz (10,4 km) – Brzezie (19,2 km) – Trzmielewo (23,8 km) – Białý Bór (29,7 km)

**Koniec trasy:** Centrum miasta Białý Bór

*Wziąłem mego Anioła za przewodnika,  
 Wezwałem na pomoc  
 Najświętszą Panienkę,  
 Potem wielkiego św. Jakuba,  
 Boży łęk za uzdę  
 I mego Patrona za gwaranta.*

*Kiedy przybyliśmy do Composteli  
 weszliśmy w tumulcie  
 do Bożego kościoła  
 by uhonorować koronie  
 Pana świętego Jakuba  
 w tym miejscu.*

*Pour savoir Dieu propice* – pieśń francuska z XVII w., tłum. Justyna Polony-Poluk

Na głównym rondzie w centrum *Rzeczénicy* wybieramy kierunek na Czarne (droga woj. nr 202). Pierwszą część trasy pokonujemy chodnikiem, po ok. 500 m musimy korzystać już z trawiastego pobocza – przez następne 4,6 km. Szlak prowadzi tu przez leśne tereny – mniej więcej w połowie drogi natrafiamy na miejsce postojowe, gdzie możemy odpocząć. Tuż przed tablicą oznajmiającą wejście do Breńska skręcamy w prawo, za drogowskazem na Dzików.

Podążając drogą cały czas prosto po ok. 1,6 km natrafiamy na małą osadę Przyrzecze nad rzeką *Czernicą*, gdzie znajduje się prywatna hodowla ryb – mijamy ją po naszej lewej stronie, a na najbliższym rozdrożu skręcamy w prawo.

*Rzeka Czernica w pobliżu hodowli ryb*





Po ok. 750 m natrafiamy na nieliczne zabudowania *Dzikowa* – na skrzyżowaniu wybieramy drogę prosto. Przez kolejne 2,8 km nie zbaczając z obranej drogi wędrujemy wśród leśnego krajobrazu – aż do włączenia w asfaltową drogę, która prowadzi nas będzie przez zabudowania *Międzybórze*. Po drodze mijamy po prawej stronie najpierw cerkiew greckokatolicką, a następnie neogotycki kościół, oba pod wezwaniem Podwyższenia Krzyża Świętego. Dopiero opuszczając wieś, po przekroczeniu mostku nad rzeką *Białą*, na skrzyżowaniu wybieramy drogę w lewo.



Trasa prowadzi nas najpierw ok. 2,2 km przez pola, później przez las – 5,5 km cały czas prosto, aż do zabudowań wsi *Brzezie*, gdzie znajduje się XIX-wieczny kościół św. Wawrzyńca wybudowany w konstrukcji szkieletowej (w centrum wsi).

*Cerkiew grekokatolicka  
w Międzybórze*

Ostatnią część etapu pokonujemy ponownie leśnymi traktami o powierzchni nieutwardzonej. Najpierw jednak poruszamy się drogą krajową nr 25, aż do wyjścia z *Brzezia*, a po wejściu na zadrzewiony teren skręcamy w lewo, by piaszczystym szlakiem (ok. 2,1 km) dotrzeć do *Trzemielewa*. Po przekroczeniu przejazdu kolejowego i ominięciu pierwszych zabudowań wsi znajdziemy się na rozdrożu z krzyżem przydrożnym, gdzie skręcamy w prawo. Częściowo kamienna dróżka prowadzi między płotami domów w kierunku lasu.



*Brzezie – kościół św. Wawrzyńca*

Na pierwszym rozstaju, przed wejściem do lasu, udajemy się w prawo, a chwilę potem odbijamy lekko w lewo – wędrując wzdłuż ściany zadrzewienia. Szlak poprowadzi nas dalej prosto przez las, pomiędzy brzegiem *jeziora Bielsko* a linią kolejową, do *Białego Boru*. Aby dotrzeć do centrum miasta, po wyjściu z leśnych terenów musimy skręcić w prawo i wrócić na asfaltową drogę, gdzie kierujemy się w lewo mając do dyspozycji chodnik.

## BIAŁY BÓR

Historia miasta sięga XIV w., kiedy nadane zostały mu prawa miejskie. Znaczna część historycznej zabudowy została zniszczona podczas prowadzenia działań wojennych w czasie II wojny światowej.

Malownicze położenie Białego Boru w dolinie rzeki Białej, między jeziorami Bielsko i Ławiczka, stanowi o atrakcyjności miasta dla turystów. W centrum zachowała się również częściowo stylowa zabudowa oraz zabytki (kościół pomocniczy, budynek dawnego sądu, ratusz).

*Biały Bór – zabudowa w centrum miasta*



*Charakterystyczny budynek dawnego sądu (dzisiejsza szkoła)*





## Biały Bór – – Polanów 34,3 km

**Województwo:** zachodnio-pomorskie  
**Powiat:** szczeciński, koszaliński  
**Gmina:** Biały Bór, Bobolice, Polanów

**Początek trasy:** Centrum miasta Biały Bór

Biały Bór – Sępólno Wielkie (7,7 km) – Gołęszany (12,8 km) – Drzewiany (16,8 km) – Wapienny Las (19,1 km) – Kanał elektrownia (22,7 km) – Żydowo (24,6 km) – Chocimino Leśne (27,4 km) – Kania (31,0 km) – Polanów (34,3 km)

**Koniec trasy:** Świąta Góra Polanowska

*Cała ta moja pielgrzymka  
Obeszła się bez wielkiej odwagi,  
Z całym zadowoleniem,  
Że w mojej podróży  
Służyłem przede wszystkim Bogu.*

*Prośmy łaskawą Matkę,  
by modliła się za swoje dzieci  
byśmy mogli znaleźć w niebie  
miejsce obok wielkiego  
świętego Jakuba.*

*Pour savoir Dieu propice* -pieśń francuska z XVII w., tłum. Justyna Polony-Poluk

Biały Bór opuszczamy wychodząc spod rynku w centrum miasta ul. Słupską na północ. Od razu po lewej stronie przechodzimy obok zabytkowego kościoła pomocniczego pw. św. Michała Archanioła. Po minięciu Urzędu Poczтового, Urzędu Miasta oraz zakola drogi, skręcamy w lewo, w ul. Sosnową, by po chwili wkroczyć na ścieżkę przyrodniczą z zakazem wjazdu dla samochodów. W tym miejscu, zbaczając na chwilę ze szlaku schodami terenowymi po prawej stronie, odwiedzamy kościół parafialny pw. NMP Królowej Polski z relikwiami św. Floriana. Dalsza trasa poprowadzi nas przez leśne tereny, wzdłuż brzegu jeziora Łobez.

*Biały Bór – kościół pw. św. Michała*



Po ok. 3 km dotrzemy do skrzyżowania, gdzie udajemy się w prawo. Kolejne 1,7 km leśnego traktu doprowadzi nas do małej osady *Cieszęcino*, z której przez rozległe pola dotrzemy do *Sępólna Wielkiego*. Na rozdrożu w centrum wsi skręcamy w lewo. Udajemy się prosto, mijając kościół pw. św. Wojciecha wybudowany pod koniec XVI w. w konstrukcji szachulcowej. W pobliżu warto zobaczyć jeszcze pomnik Kurta Hummela i aleję starych dębów przy cmentarzu komunalnym.

Opuszczając miejscowość udajemy się w prawo, za drogowskazem na Leśnictwo Zarzewie. Asfaltowa droga przeprowadzi nas przez las do małej osady *Goleńczany*, a następnie przez kolejne tereny zadrzewione i pola do kolejnej wsi. W tej części etapu pokonujemy prawie 10 km otoczeni naturalnym krajobrazem, mijając bardzo nieliczne ślady obecności człowieka.



*Sępólna Wielkie – kościół  
pw. św. Wojciecha wybudowany  
w konstrukcji drewnianej*

Na rozstaju dróg w Drzewianach skręcamy w prawo, za drogowskazem na Darłowo / Sławno, a przy kolejnym skrzyżowaniu udajemy się ponownie w prawo, w tym samym kierunku, drogą wojewódzką nr 205. Opuszczając centrum miejscowości minimy drogowskaz na Polanów.

Asfaltowy szlak bez wyodrębnionych poboczy prowadzi wśród zadrzewień, przez *Wapienny Las*, do Gminy Polanów. Podążając cały czas obroną trasą prosto minimy miejscowość *Kępiny*, oddaloną nieco od szlaku, i dotrzemy do *Kanału Elektrowni Żydowo*, który poprowadzony został od znajdującego się po prawej stronie *Jeziora Kamiennego*.

Po przekroczeniu mostu znajdziemy się ponownie wśród leśnego krajobrazu. Niecały kilometr dalej ukażą się pierwsze zabudowania *Żydowa*. W centrum wsi, za kościołem pw. Niepokalanego Poczęcia NMP, udajemy się w lewo. Opuszczając miejscowość znajdziemy się pośród rozległych pól, które po ok. 2 km ustąpią miejsca lasom. Kolejne 6 km zadrzewionego pejzażu, przez który cały czas poruszać się będziemy drogą wojewódzką nr 205, urozmaicą dwie małe osady – *Chocimino Leśne*, a później *Kania*.



*Żydowo – kościół pw. Niepokalanego Poczęcia NMP*

Niedługo po wyjściu na otwarty teren znajdziemy się w *Polanowie*. Przed dojściem do centrum miniemy po prawej stronie Leśny Dworek Polanów, a po lewej zakłady produkcyjne.



## POLANÓW

Miasto z korzeniami sięgającymi czasów średniowiecznych – położone na granicy Księstwa Pomorskiego oraz Pomorza Gdańskiego, otoczone wzgórzami morenowymi. Kościół parafialny p.w. Wniebowzięcia NMP, pierwotnie z XV w., przebudowany w połowie XIX w. jest najważniejszym zabytkiem miejskim.

Święta Góra Polanowska, początkowo będąca miejscem kultu pogańskiego, już w XII w. poświęcona została Maryi i stała się miejscem kultu oraz licznych pielgrzymek.

*Święta Góra Polanowska*

**MODLITWA PIELGRZYMA**

Boże, Ty jesteś Drogą, Prawdą i Życiem. Drogą, którą pragnę podążać; Prawdą, którą lękam się stracić; Życiem, które w Tobie ma początek i koniec. Niech ten dzień mi przyniesie tylko to, czym Ty chcesz mnie obdarzyć. Przyjmę radość i szczęście, zniosę ból i cierpienie, jeśli Ty będziesz ze mną. Wyruszam w Twoje Imię, prowadź mnie, Boże!

Amen

**Ad honorem Regis summi**

*Codex Calixtinus XII w.*

Na cześć najwyższego Króla,  
 Który stworzył wszystko  
 Radośnie czcimy i wysławiamy,  
 Z czego cieszą się mieszkańcy nieba  
 Na niebieskim dworze  
 I którego czyny chwalebne pamięta kościół.

Niech śpiewa psalm chór niebian,  
 Niech cieszy się lud wiernych  
 Teraz niech rozbrzmiewa chwała  
 Wieczna Apostołów.

**Quanda nous partimes de France**

Pieśń francuska z XVIII w.

Kiedy wyjechaliśmy z Francji  
 Opuściliśmy ojca i matkę  
 Zmartwionych, strapionych.  
 W sercu mieliśmy wielkie pragnienie,  
 By iść do św. Jakuba  
 Zostawiliśmy więc za sobą wszystkie  
 Przyjemności, aby odbyć tę podróż.  
 (...)

Kiedy byliśmy w porcie Blade  
 Koło Bordeaux  
 Wsiedliśmy na barkę, aby  
 Przepłynąć przez wodę.  
 Wydaję mi się, że wodą jest dobrych 7 mil.  
 Marynarz przepływa je szybko  
 Ponieważ boi się,  
 Że woda będzie wzburzona.  
 (...)

Kiedy byliśmy w mieście  
 Zwanym Leon,  
 Wszyscy razem śpiewaliśmy tę pieśń.  
 Ze swoich domów licznie wyszły damy,  
 Aby zobaczyć jak śpiewają  
 Pielgrzymi – dzieci Francji.  
 (...)

Kiedy, dzięki Bogu, dotarliśmy  
 Do Composteli  
 Weszliśmy do kościoła, aby się  
 Pomodlić do Boga  
 I owego słynnego męczennika  
 Wielkiego świętego Jakuba  
 O szczęśliwą podróż i powrót do kraju.



***Exodo y liberación***

Cesáreo Gabaráin

Dokąd idziesz, Pielgrzymie?  
 Jeśli nie wiesz, dokąd iść,  
 Pielgrzymuj drogą,  
 Która prowadzi do śmierci.  
 Jeśli pustka wypełnia twoje życie,  
 Kto cię prowadzi  
 I kto Ci towarzyszy  
 W twojej samotności?

***Tylko On, mój Bóg,  
 który mi dał wolność  
 tylko On, mój Bóg  
 mnie poprowadzi.***

Pielgrzymie, który czasami  
 Idziesz drogą bez celu.  
 Pielgrzymie, który idziesz  
 Zmęczony długim marszem.  
 Szukasz źródła by odpocząć.  
 Wejdź, przyjacielu do mego domu,  
 A znajdziesz to czego potrzebujesz.

***Tylko On, mój Bóg...***

Pielgrzymie nękany wątpliwościami,  
 Pielgrzymie pogrążony w ciemności,  
 Pielgrzymie, w trudach wędrówki  
 Bóg Cię prowadzi w twojej samotności,  
 Rozjaśnia twe serce,  
 Towarzyszy na twoich ścieżkach  
 Szukając miłości.

***Tylko On, mój Bóg...***

## **WYDAWCA**

Stowarzyszenie Szlaki Kulturowe

## **KONCEPCJA PUBLIKACJI**

Alicja Słyszewska-Szybowska

## **OPRACOWANIE TEKSTÓW**

Karolina Słyszewska  
Agnieszka Goleniowska

## **WYBÓR MODLITW I PIEŚNI**

Alicja Słyszewska-Szybowska

## **ZDJĘCIA I OPRACOWANIE GRAFICZNE**

Karolina Słyszewska

## **DRUK I OPRAWA**

Drukarnia Wydawnictwa „Bernardinum” Sp. z o.o.  
ul. Bpa Dominika 11, 83-130 Pelplin

**ISBN 978-83-8127-244-5**



Wydawnictwo

**bernardinum**

Diecezjalne Centrum  
Informacji Turystycznej  
Plac Tumski 1, 83-130 Pelplin  
tel. 58 536 19 49  
info@hotelpelplin.pl  
www.infomacja.pelplin-diecezja.pl

Wydawnictwo „Bernardinum” Sp. z o.o.  
ul. Biskupa Dominika 11, 83-130 Pelplin  
tel. 58 536 17 57, fax 58 536 17 26  
bernardinum@bernardinum.com.pl  
www.bernardinum.com.pl

Koordinacja i promocja:



[www.informacja.pelplin-diecezja.pl](http://www.informacja.pelplin-diecezja.pl)



Druk i oprawa:

Wydawnictwo

**bernardinum**

Dofinansowano ze środków  
na rozwój turystyki  
w województwie pomorskim  
w roku 2018



ISBN 978-83-8127-244-5